



ÖZDEĞERLENDİRME RAPORU

ULUSLARARASI TİCARET VE LOJİSTİK

BANDIRMA ONYEDİ EYLÜL ÜNİVERSİTESİ

<https://www.bandirma.edu.tr/>

03.07.2024

ÖZ DEĞERLENDİRME RAPORU

A. LİSANS PROGRAMININ KISA TARİHÇESİ

Bandırma Onyediy Eylöl Üniversitesi, 23 Nisan 2015 tarihinde ve 29335 sayılı Resmi Gazete’de yayımlanan 6640 sayılı kanun gereğince kurulmuştur. Üniversite, Türkiye’nin yeni nesil devlet üniversitelerinden biri olarak, "Geleceğe Açılan Köprü" sloganını benimsemektedir.

Bandırma Onyediy Eylöl Üniversitesi’nde Uluslararası Ticaret ve Lojistik Bölümü, 9 Aralık 2015 tarihli YÖK Yürütme Kurulu toplantısında alınan karar ile kurulmuştur. 2016-2017 Eğitim-Öğretim Yılında faaliyetlerine başlayan bölüm, 60 örgün öğretim ve 60 ikinci öğretim olmak üzere toplamda 120 kişilik kontenjan ile öğrenci kabul etmeye başlamıştır. Fiziki koşulların yetersizliği nedeni ile 2023 yılında kontenjan düşürme talebi sonucu YÖK tarafından belirlenen 60 örgün öğretim ve 50 ikinci öğretim olmak üzere toplamda 110 kişilik kontenjanlarla faaliyetlerine devam eden bölümde, şu anda 751 aktif öğrenci eğitim görmektedir.

Uluslararası Ticaret ve Lojistik Bölümü, üniversitenin temel misyonuna paralel olarak, öğrencilere yeterli mesleki bilgileri vermek, bağımsız düşünebilen, araştırma yapabilen, doğru karar verebilen ve yaratıcı düşünceye sahip çağdaş bireyler yetiştirmek amacıyla eğitim vermektedir. Bölüm, genç ve dinamik akademik kadrosu ile bu hedeflere ulaşmak için çaba sarf etmektedir. Özel sektör deneyimine sahip akademisyenler ve çeşitli kuruluşlardaki uzmanlar da derslere destek vermekte, öğrencilere teorik bilgilerin yanı sıra pratik bilgileri de aktarmaktadır.

Bandırma’nın bir liman kenti olması, Uluslararası Ticaret ve Lojistik Bölümü’nün avantajlı konumlarından biridir. Bandırma, Güney Marmara karayolu ulaşım ağının önemli merkezlerinden olup, Balıkesir, Bursa ve Çanakkale’ye devlet karayolu ile bağlıdır. Bandırma OSB, Bursa, Balıkesir’e 100 km, Çanakkale’ye 175 km, İzmir’e 260 km mesafede bulunmaktadır. İstanbul ve Tekirdağ’a her gün Bandırma Limanı’ndan, Ro-Ro ve Feribot seferleri yapılmaktadır. Ayrıca, Bandırma Limanı ile demiryolu bağlantısı etüt çalışmaları başlamıştır. İlk etapta 150 hektarlık bir alanda kurulan Bandırma OSB’de, avantajları nedeniyle ileride göreceği ilgi dikkate alınarak genişleme sahası olarak 150 hektarlık yedek bir alan tahsis edilmiştir. Bandırma’daki 6. Ana Jet Üs Komutanlığı’na ait hava alanı, sivil havacılığın da yapılmasına olanak sağlayacak bir altyapıya sahiptir. Bu coğrafi konum, kamu ve özel sektör temsilcileri ile işbirliği yapma ve onların desteğinden yararlanma imkanı sağlamaktadır. Bölüm, her geçen gün güçlenen akademik kadrosu ve sektörel işbirlikleri ile daha da büyümektedir.

1. ÖĞRENCİLER

1.1. Lisans Programına kaydedilen öğrenciler, Program Öğrenme Çıktılarını öngörülen sürede sağlayacak altyapıya sahip olmalıdır. Öğrencilerin, Lisans Programına kaydedilmesi için esas alınan puan aralıkları düzenli olarak izlenmeli ve değerlendirilmelidir.

Açıklama: ÖSYM tarafından yapılan TYT ve YKS merkezi sınav sonuçlarına göre, Eşit Ağırlık Puan türünden kabul edilmektedir. Birinci sınıflar için öğrenci kaydı, Öğrenci Seçme ve Yerleştirme Merkezi (ÖSYM) tarafından uygulanan merkezi sınav sonuçlarına göre yapılmaktadır. Öğrenciler, kayıt işlemlerini geleneksel olarak üniversitenin web sitesinde verilen talimatlar doğrultusunda yapabilecekleri gibi, E-devlet uygulaması üzerinden de gerçekleştirebilmektedirler. Diğer sınıflar için Kayıt tarihi, kayıt süresi web sayfasında duyurulmaktadır. Belirtilen kayıt tarihlerinde öğrenciler Öğrenci Bilgi Sistemlerine T.C numarası ve şifrelerini girerek ders kaydı yapmaktadır. 9 Eylül 2016 tarih ve 29826 sayılı Resmî Gazete 'de yayımlanan "Bandırma Onyedil Eylül Üniversitesi Ön Lisans ve Lisans Eğitim-Öğretim ve Sınav Yönetmeliği" nin Üniversiteye Kayıt ve Kayıt Yenileme Esaslarına (Ek 1.1.1) göre;

MADDE 6 – (1) (Değişik:RG-30/10/2020-31289) Öğrenci, YÖK ve/veya Üniversite tarafından belirlenen esaslara göre kaydını yaptırır. Üniversiteye bağlı fakülte, yüksekokul ve meslek yüksekokullarına girmeye hak kazanan adayın, ÖSYM tarafından belirlenen tarihler arasında e-Devlet üzerinden veya şahsen başvurarak kaydı gerçekleşir.

(2) Süresi içinde katkı payını veya öğrenim ücretini yatırıp kaydını yaptırmayan aday kayıt hakkını kaybeder.

(3) Kayıt için istenen belgelerin aslı veya Üniversite tarafından onaylı örneği kabul edilir. Askerlik durumu ve adli sicil kaydına ilişkin olarak ise adayın beyanına dayanılarak işlem yapılır.

MADDE 7 – (1) Öğrencilerin her yarıyılın başında akademik takvimde belirtilen süre içerisinde, öğrenci katkı payını veya öğrenim ücretini yatırdıktan sonra ders seçimini yaparak danışmanın onayı ile kayıtlarını yenilemeleri gerekir.

(2) Öğrenci, ilgili yönetim kurulunca kabul edilmiş bir mazereti yoksa kaydını yenilemek zorundadır. Kaydını yenilemeyen öğrenci o yarıyıl kaydını yenilememiş sayılır ve öğrencilik haklarından yararlanamaz. Bu şekilde kaybedilen süre eğitim-öğretim süresinden sayılır.

(3) Süresi içinde ders kayıtlarını yaptırmayanlardan belgelenebilir mazereti olan öğrencilerin, geçen sürenin devamsızlıktan sayılması şartıyla ders kayıtlarının yapılıp yapılmamasına, ilgili birim yönetim kurulu karar verir.

(4) Öğrenci değişim programlarına katılan öğrencilerin kayıt yenileme işlemleri akademik takvimde belirlenen sürenin dışında da yapılabilir.

(5) Kayıt yenileme işlemlerinin tümünden öğrenci sorumludur.

Tablo 1.1. Birinci Öğretim Lisans Öğrencilerinin ÖSYS Derecelerine İlişkin Bilgi

Akademik Yıl	Toplam Kontenjan	Kayıt Yaptıran Öğrenci	Tavan YKS Puanı	Tavan Başarı Sırası
2023/2024	64	62	349,00854	164.597
2022/2023	62	61	337,69252	218.745
2021/2022	62	62	269,45793	268.710

Tablo 1.2. İkinci Öğretim Lisans Öğrencilerinin ÖSYS Derecelerine İlişkin Bilgi

Akademik Yıl	Toplam Kontenjan	Kayıt Yaptıran Öğrenci	Tavan YKS Puanı	Tavan Başarı Sırası
2023/2024	54	52	297,18932	432.641
2022/2023	52	51	338,06719	217.350
2021/2022	52	15	231,61539	519.709

Tablo 1.1 ve Tablo 1.2’de bölümün birinci ve ikinci öğretim lisans programına kabul edilen son 3 yıla ilişkin kontenjanları, Lisans Programına yeni kayıt yaptıran öğrencilerin sayıları verilmektedir. Birinci öğretimde ortalama 62 öğrenci kontenjan açılmış olup açılan kontenjana göre doluluk oranları %100 e ulaşmıştır. İkinci öğretimlerde de durum aynı olmakla yalnızca 2021 yılında kayıt yaptıran öğrenci sayısı diğer yıllara nazaran daha az olmuştur. Tablo 1.3’te Birinci ve İkinci Öğretimlerin Kayıtlı ve Mezun Öğrenci Sayısı verilmektedir.

Tablo. 1.3. Birinci ve İkinci Öğretimlerin Kayıtlı ve Mezun Öğrenci Sayısı

Akademik Yıl	Birinci Öğretim Kayıtlı Öğrenci Sayısı	Birinci Öğretim Mezun Sayısı	İkinci Öğretim Kayıtlı Öğrenci Sayısı	İkinci Öğretim Mezun Sayısı
2023/2024	462	62	306	38
2022/2023	453	54	268	66
2021/2022	356	50	282	51

Lisans programına kabul edilen öğrencilerin yerleşme puanını oluşturan temel yeterlilik, adayların sözel ve sayısal alanlarda sahip olmaları beklenen bilgi, beceri ve yetkinliklerini kapsamaktadır. Geleneksel bilgi ezberleme odaklı değil, muhakeme, anlama ve çıkarımda bulunma yetilerine odaklanmış bir değerlendirme süreci içermektedir. Bu yaklaşım, öğrencilerin sınavda sadece bilgiyi ezberlemek yerine, onu anlamalarını ve uygulamalarını teşvik etmektedir. Üniversiteye giriş sınavlarında ölçülen muhakeme, anlama ve çıkarımda bulunma yetisi, programın öğrenme çıktılarına uygun bir eğitim ortamı sağlamayı hedeflemektedir. Bu nedenle, öğrenciler yerleşme puanlarını sağlarken, ilgili lisans programının hedeflediği öğrenme çıktılarına elde etmelerine yardımcı olacak temel bilgi, beceri ve yetkinliklere sahip olmaktadır. Öğrencilerin programda aldıkları eğitimi, ilgili alanda akademik bilgi, beceri ve yetkinliklerini staj uygulaması ile göstermektedir. Yapılan zorunlu staj uygulamasıyla öğrencilerin programda edindikleri bilgi ve becerilerin pratikte nasıl uygulandığını ve sektördeki gereksinimlere ne kadar uygun olduğunu değerlendirilmektedir (**Ek 1.1.2.**). Mezun Öğrenci Memnuniyet Anket Formu ile programın tamamlandıktan sonra Program Öğrenme Çıktılarına ne derece ulaşıldığını ölçmek için önemli bir araçtır. Bu anket ile program tamamlandıktan sonra Program Öğrenme Çıktıları konusunda hedeflere ulaşılıp ulaşılamadığını ölçmektedir (**Ek 1.1.3.**).

Ekler:

[Ek 1.1.1. Bandırma Onyedi Eylül Üniversitesi Ön Lisans ve Lisans Eğitim-Öğretim ve Sınav Yönetmeliği](#)

[Ek 1.1.2. Zorunlu Staj Duyurusu](#)

[Ek 1.1.3. Memnuniyet Anketleri](#)

1.2. Yatay ve dikey geçişle öğrenci kabulü ile çift anadal ve yandal programlarına yönelik düzenlemeler yapılmalı ve uygulanmalıdır.

Açıklama: Programa yatay ve dikey geçişlerin kabulü 9 Eylül 2016 tarih ve 29826 sayılı Resmî Gazete 'de yayımlanan "Bandırma Onyedi Eylül Üniversitesi Ön Lisans ve Lisans Eğitim-Öğretim ve Sınav Yönetmeliği" ne göre düzenlenmiştir.

Yatay Geçişler MADDE 36 – (1) Üniversiteye bağlı fakülte, yüksekokul ve meslek yüksekokullarına yatay geçişler; 24/4/2010 tarihli ve 27561 sayılı Resmî Gazete'de yayımlanan Yükseköğretim Kurumlarında Önlisans ve Lisans Düzeyindeki Programlar Arasında Geçiş, Çift Anadal, Yan Dal ile Kurumlar Arası Kredi Transferi Yapılması Esaslarına İlişkin Yönetmelik hükümleri ve Senato tarafından belirlenen ilkeler çerçevesinde yapılır.

Dikey Geçişler MADDE 37 – (1) Dikey geçişler, lisans programlarına yerleştirilen meslek yüksekokulu ve açık öğretim ön lisans mezunları hakkında; 19/2/2002 tarihli ve 24676 sayılı Resmî Gazete 'de yayımlanan Meslek Yüksekokulları ve Açık öğretim Ön Lisans Programları Mezunlarının Lisans Öğrenimine Devamları Hakkında Yönetmelik hükümleri ve Senato tarafından belirlenen esaslar uygulanır.

Aynı zamanda 24.04.2010 tarihli 27561 Sayılı Yükseköğretim Kurumlarında Önlisans ve Lisans Düzeyindeki Programlar Arasında Geçiş, Çift Anadal, Yan Dal ile Kurumlar Arası Kredi Transferi Yapılması Esaslarına İlişkin Yönetmelik'e göre

MADDE 9 – (1) Bir fakülte, yüksekokul, konservatuvar veya meslek yüksekokulunun kendi bünyesindeki veya aynı üniversite içinde yer alan diğer fakülte, yüksekokul, konservatuvar veya meslek yüksekokulunun bünyesindeki eşdeğer düzeyde diploma programlarına ilgili yönetim kurulu tarafından belirlenen kontenjanlar dahilinde yatay geçiş yapılabilir.

(2) (Değişik: RG-18/3/2016-29657) Hangi dönemlerde ve hangi diploma programları için kurum içi yatay geçiş kontenjanı belirleneceği, her bir diploma programı için ikinci yarıyıldan başlamak ve beşinci yarıyıl dahil olmak üzere, kontenjan ilan edilen her yıl için ÖSYM Kılavuzunda öngörülen öğrenci kontenjanının yıllık yüzde on beşini geçmeyecek biçimde dönemlere bölünerek ilgili yönetim kurulları tarafından karara bağlanır. Vakıf üniversitelerinin bir programında burslu kontenjan dahilinde öğrenim görmekte olan öğrenciler yatay geçiş yaptıklarında burslarının devamı hususundaki esasları belirleme yetkisi üniversite senatolarına aittir. Ortak programdan sonra diploma programına geçiş uygulaması olan yükseköğretim kurumlarının kurum içi geçiş kontenjanı belirlenmesinde, bu diploma programları için senato tarafından belirlenmiş olan kontenjanlar esas alınır.

(3) (Değişik: RG-21/12/2019-30985) Kurum içi yatay geçiş kontenjanları, ilgili diploma programının son dört yıla ait taban puanları ile yurt içindeki diğer üniversitelerin diploma programlarının en düşük taban puanı, varsa kurum içi yatay geçiş için senato tarafından öngörülen ilave şartlarla birlikte, son başvurunun kabul edileceği günden en az 15 gün öncesinde kurumun internet sayfasında ilan edilir. ÖSYM sınavı ile yerleşen öğrencilerin kurum içi yatay geçiş işlemlerinde ÖSYM sınav sonuçları dikkate alınır, başkaca ulusal veya uluslararası diploma notu veya sınav sonuçları yerleştirmeye esas alınmaz.

Yönetmelikte belirtilen şartlara uygun olup olmadığı Başvurularını Değerlendirme Komisyonu tarafından değerlendirilmekte, ilgili kriterler doğrultusunda incelenerek, kabul ve ret alan öğrencilerin listesi bağlı olan fakültenin öğrenci işlerine iletilmektedir. Değerlendirme sonuçları fakülte web sayfasında yayınlanmaktadır. Kesin kayıt hakkı kazanan öğrencilerin kayıt için teslim edeceği belgelerde fakülte web sayfasında resmî web sayfası duyurular bölümünde daha önce belirlenen tarihler içerisinde ilan edilmektedir (**Ek.1.2.1.**)

Tablo 1.2.1. Yatay ve Dikey Geçişle Gelen Öğrenciler

Akademik Yıl	Birinci Öğretime Yatay Geçişle Gelen Öğrenciler	İkinci Öğretime Yatay Geçişle Gelen Öğrenciler	Birinci Öğretime Dikey Geçişle Gelen Öğrenciler	İkinci Öğretime Dikey Geçişle Gelen Öğrenciler
2023/2024	5	8	16	17
2022/2023	19	14	-	-
2021/2022	3	-	-	-

Tablo 1.2.1 'de Bölüme yatay ve dikey geçişle gelen öğrencilerin sayısı yer almaktadır.

Çift Anadal Programı Yönergesi'ne göre Yükseköğretim Kurumlarında Önlisans ve Lisans Düzeyindeki Programlar Arasında Geçiş, Çift Anadal, Yandal ile Kurumlar Arası Kredi Transferi Yapılması Esasına İlişkin Yönetmelik ve Bandırma Onyediy Eylül Üniversitesi Ön Lisans ve Lisans Eğitim-Öğretim ve Sınav Yönetmeliğinin 33'üncü maddesi uyarınca hazırlanmıştır (**Ek.1.2.2.**)

MADDE 6- (1) Çift anadal programı açacak ilgili birim, her akademik yarıyılın başında kontenjanlarını belirterek çift anadal ders programını ve kayıt tarihlerini duyurur.

(2) Çift anadal programına başvurular belirlenen tarihler arasında başvuru formu ve transkript ile ilgili birimin öğrenci işlerine yapılır.

(3) Öğrenci, duyurulmuş olan çift anadal programına, lisans programlarında anadal programının en erken üçüncü ve en geç beşinci yarıyılının başında önlisans programlarında ise en erken ikinci yarıyılın başında en geç ise üçüncü yarıyılın başında başvurabilir.

(4) Bir öğrenci, aynı anda birden fazla çift anadal programına kayıt yaptıramaz. Ancak aynı anda çift anadal ile yandal programına kayıt yaptıırabilir.

(5) Başvuru sırasında anadal programında aldığı tüm dersleri başarıyla tamamlamış olması gerekir.

(6) Başvuru anında anadal diploma programındaki genel not ortalaması 4'lük sistemde en az 2.80 olan ve anadal diploma programının ilgili sınıfında başarı sıralaması itibari ile en üst yüzde yirmisinde bulunan öğrenciler ikinci anadal diploma programına başvurabilirler.

(7) Başvuruların kontenjandan fazla olması durumunda sıralama öğrencilerin anadal genel not ortalamasına göre yapılır. Genel not ortalamasında eşitlik olması halinde öğrencinin yerleştirildiği yıldaki ÖSYM puanına bakılır.

(8) Kabul işlemi başvuru bölümün önerisi ve ilgili Fakülte/Yüksekokul ve Meslek Yüksekokul Yönetim Kurulu kararı ile tamamlanır.

(9) Özel yetenek sınavı ile öğrenci alan Çift Anadal Diploma Programına öğrenci kabulünde bu öğrenciler için ayrıca yetenek sınavında da başarılı olma şartı aranır.

MADDE 8- (1) Anadal programındaki bütün derslerini başaran ve anadal genel not ortalaması 4'lük sistemde en az 2.50 olan öğrenciye çift anadal lisans ve önlisans diploması verilir. Tüm çift anadal öğrenimi süresince öğrencinin anadal genel not ortalaması bir defaya mahsus olmak üzere 2.50'nin altına kadar düşürülebilir. Anadal programının genel not ortalaması ikinci kez 2.50'nin altına düşen öğrencinin çift anadal programından kaydı silinir.

Tablo 1.2.2. Bölümde ve Bölümden Farklı Bölümde Çap ve Yandal Yapan Öğrenci Sayıları

Akademik Yıl	Bölümde Çap Yapan	Bölümde Çap Yapan (İ.Ö)	Bölümde Yandal Yapan	Bölümde Yandal Yapan (İ.Ö)	Farklı Bölümde Çap Yapan	Farklı Bölümde Çap Yapan (İ.Ö)	Farklı Bölümde Yandal Yapan	Farklı Bölümde Yandal Yapan (İ.Ö)
2023/2024	2	1	2	0	9	4	3	0

Ekler:

[Ek 1.2.1. 2023-2024 Yatay Geçiş Sonuçları](#)

[Ek 1.2.2. Çift Anadal Programı Yönergesi](#)

1.3. Uluslararası ve ulusal öğrenci değişimini teşvik edecek çalışmalar yapılmalıdır.

Açıklama: Üniversitenin uluslararasılaşma faaliyetleri öğrenci değişim programlarına yönelik düzenleme ve uygulamalar "[Erasmus Koordinatörlüğü](#)" tarafından takip edilmektedir. Değişim programlarına yönelik tüm bilgiler üniversitenin Erasmus Koordinatörlüğü web sayfasında yayınlanmaktadır. Burada belirlenen şartlar ve tarihlere göre öğrenciler başvurularını yapmaktadır. Öğrencileri karşılaştığı problemler, bilgi ve belge talepleri başvuru katılım süreçlerinin tümü Erasmus Koordinatörlüğü tarafından karşılanmaktadır. Üniversitenin Erasmus Koordinatörlüğü tarafından öğrencilere bilgilendirme seminerleri yapılmaktadır.

Ayrıca Program Erasmus koordinatörü olarak görev yapan öğretim üyesi tarafından değişim programından yararlanmak isteyen öğrencilere süreç hakkında bilgi vermektedir. Erasmus programı kapsamında anlaşmalı olunan üniversitelerden kabul alan öğrenciler yine Erasmus koordinatörlüğün danışmanlığı ve yönlendirilmesiyle hazırlanmaktadır. Lisans programı her yıl öğrencileri farklı ülkelere Erasmus değişim programı kapsamında üniversitelere göndermektedir. Üniversitenin anlaşmalı olduğu kurumlar tabloda verilmektedir.

Tablo 1.3.1. Bandırma Onyediy Eylül Üniversitesi Erasmus Anlaşmalı Üniversiteler Listesi

ÜLKE	YÜKSEK ÖĞRETİM KURUMUNUN ADI
Almanya	Johannes Gutenberg-Universität Mainz
Bulgaristan	Varna University of Management
Bulgaristan	University of Agribusiness And Rural Development
Bulgaristan	International Business School Bulgaria
Bulgaristan	Konstantin Preslavsky University of Shumen
Bulgaristan	University of Ruse Angel Kanchev

Bulgaristan	University of Telecommunications And Post
Bulgaristan	Mt&M College
Çekya	University of Entrepreneurship And Law
Hırvatistan	University of Zadar
İtalya	University of Foggia
Letonya	Rēzeknes Tehnoloģiju Akadēmija
Letonya	Rıgas Tehniska Universitate
Letonya	College of Law
Litvanya	Marijampole University of Applied Sciences
Litvanya	Klaipeda State University Applied Sciences
Litvanya	Alytaus Koleģija
Makedonya	Ss. Cyril And Methodius University In Skopje
Polonya	Panstwowa Wyzsza Szkola Zawodowa W Koninie
Polonya	The President Stanislaw Wojciechowski State University of Applied Science in Kalisz
Polonya	Gdynia Maritime University
Polonya	Czestochowa University of Technology
Polonya	Utp University of Science And Technology in Bydgoszcz
Polonya	Radom Academy of Economics
Polonya	University Of Economics in Katowice
Portekiz	Universidade Lisboa Instituto Superior Tecnico
Portekiz	University of Beira Interior
Portekiz	Universidade De Evora
Portekiz	Instituto Europeu De Estudos Superiores Iees Lda
Romanya	Universitatea Din Pitesti
Romanya	Universitatea Dunarea De Jos Din Galati
Romanya	Universitatea Din Oradea Str. Universitatii 1 Oradea
Romanya	Dimitrie Cantemir University
Romanya	Universitatea Constantin Brancusi Targu Jiu
Yunanistan	University of Piraeus
Yunanistan	University of Aegean

Tablo 1.3.2. Uluslararası Ticaret ve Lojistik Bölümü Erasmus Anlaşmalı Üniversite Listesi

Yunanistan	University of Aegean
------------	----------------------

Program kapsamında gerçekleştirilen öğrenci değişim programları ve giden/gelen sayıları aşağıdaki tabloda yer almaktadır.

Tablo 1.3.3. Değişim Programları ve Giden/Gelen Öğrenci Sayıları

Akademik Yıl	Erasmus		Farabi		Mevlana	
	Giden	Gelen	Giden	Gelen	Giden	Gelen
2023/2024	6	0	0	0	0	0
2022/2023	0	0	0	0	0	0
2021/2022	0	0	0	0	0	0

Öğrencinin Erasmus'a kabul edilme süreçleri [Bandırma Onyedli Eylül Üniversitesi Erasmus+ Programı Yönergesi](#)'nce belirlenmiş olup bunlar;

MADDE 7. Erasmus+ programına başvuracak öğrencilerin, başvuru için sağlamaları gereken asgari şartlar şunlardır:

a) Lisans öğrencileri için en az 2.20/4.00, lisansüstü öğrencileri için en az 2.50/4.00 ağırlıklı genel not ortalamasına sahip olmak,

b) İngilizceyi veya gidilecek ülkedeki programın öğrenim dilini dersleri takip edebilecek düzeyde bilmeleri, Erasmus İngilizce Yeterlilik Sınavı (ERASMUSİYS): Üniversitemiz Yabancı Diller Bölüm Başkanlığı tarafından iki aşamalı olarak yapılır. İlk aşamada genel dil yeterliliği ölçülür, ikinci aşamada ise okuma ve dinleme becereleri ölçülür. İlk aşamadan 50 barajını aşan öğrenciler ikinci aşamaya girmeye hak kazanırlar. ERASMUS Dil yeterliliğine sahip olmak için de ikinci aşamadan en az 50/A2 (Staj Hareketliliği için) 65/B1 (Öğrenim Hareketliliği için) almak gerekmektedir. Erasmus Dil Yeterliliği Sınavı muafiyeti olarak kabul edilebilecek ve kabul edilemeyecek sınavlar ve uygulamalar: Bandırma Onyedi Eylül Üniversitesi Üniversitesi Yabancı Diller Bölümünde Hazırlık eğitimi alıp, başarılı olmak, Kurslarına katılıp A2 veya B1 seviyelerinde verilen programlardan 65 ve üstü not alarak başarılı olmak şeklinde belirtilmektedir.

1.4. Öğrencileri ders konusunda yönlendirecek akademik danışmanlık hizmeti

Açıklama: Eğitim-Öğretim Yönetmeliği kapsamında tüm öğrencilere öğrenim süreci boyunca eğitim-öğretim ve diğer konularda yardımcı olmak ve durumunu izlemek için akademik ve kişisel gelişimlerini desteklemek için bir danışman görevlendirilmektedir. Danışmanlık süreci öğrencinin kayıt aşamasından mezuniyetine kadar devam etmektedir. Danışmanlık görevinin yerine getirilmesi konusunda uygulanacak esaslar “Bandırma Onyedi Eylül Üniversitesi Ön Lisans ve Lisans Eğitim-Öğretim ve Sınav Yönetmeliği” ile Yükseköğretim Kurulu’nun ilgili mevzuatına dayanılarak hazırlanmıştır.

MADDE 14 – (1) Her öğrenci için bir danışman görevlendirilir. Danışman, eğitim-öğretim çalışmaları ve Üniversite yaşamı ile ilgili sorunların çözümünde öğrenciye yardımcı olur.

(2) (Değişik:RG-30/10/2020-31289) (1) Öğrenci danışmanı; her yarıyıl başında akademik takvime bağlı olarak, yeni kayıt, kayıt yenileme, ders seçme, ders alma, ders ekleme ve ders bırakma gibi uygulamalarda öğrencilere yardımcı olur. Ders alma ve seçme işlemlerinin ilgili mevzuata ve ders planlarına uygunluğunu değerlendirir ve onay verir. Danışmanlık süreci Üniversitenin Öğrenci Danışmanlığı Yönergesi hükümlerine göre yürütülür.

İlk kayıtlarda öğrencilere danışmanlarının kim olduğu öğrenci işleri tarafında bildirilmektedir. Öğrenci her dönem başında belirlenen ders kayıt tarihlerinde ders kayıtlarını üniversite Öğrenci Bilgi Sistemi sayfası üzerinden çevrimiçi yapmaktadır. Danışman, öğrencinin seçmiş olduğu dersleri sistem üzerinden kontrol etmekte ve uygun olup olmama durumuna göre onaylamakta, gerektiğinde yönlendirmektedir. Danışmanlık hizmetinin sadece akademik değil, aynı zamanda öğrencilerin program öğretim çıktılarını gerçekleştirmelerine ve mesleki hayata hazır bireyler olarak yetiştirilmelerine odaklanmaktadır. Sık sık bölüm öğretim elemanlarının duyuru, haber ve bilgilendirme bölüm web sayfasında yayınlanan duyurularla da öğrencileri her konuda bilgilendirmektedir (**Ek 1.4.1, Ek 1.4.2, Ek 1.4.3, Ek 1.4.4, Ek 1.4.5**). Aynı zamanda öğrenciler Telegramdan oluşturulan gruplar üzerinden de öğrencilerin, danışmanlar ile sürekli iletişim kurabilmeleri sağlanmaktadır. Her akademik yıl başlangıcında öğrencilere hem Uluslararası Ticaret ve Lojistik lisans programı ile ilgili bilgi alabilecekleri hem de

fakülteyi kampüsler, ofisler ve merkezleri tanıyabilecekleri bir oryantasyon programı düzenlenmektedir (**Ek 1.4.6, Ek 1.4.7**).

Bu kapsamda akademik danışmanlık görev dağılımı aşağıda yer almaktadır:

Tablo 1.4.1. Akademik Danışmanlık Görev Dağılımı

Danışman	Sınıf	Öğrenci Sayısı
Arş. Gör. İrem HELVACIOĞLU	1.ve 4. Sınıflar	423
Arş. Gör. Müsemma ÇÖKERDENOGLU	2.ve 3. Sınıflar	314

1 ve 4. Sınıflara yönelik danışmanlık hizmeti Arş. Gör. İrem HELVACIOĞLU tarafından verilirken 2. ve 3. Sınıflara yönelik danışmanlık hizmeti Arş. Gör. Müsemma ÇÖKERDENOGLU tarafından verilmektedir. Aynı zamanda ikinci öğretimler de dahildir. Öğrenci sayılarına hem ikinci hem de birinci öğretim dahil olmaktadır.

Ekler:

[Ek 1.4.1. İsteğe Bağlı Hazırlık Sınıfı Seviye Tespit Sınavı](#)

[Ek 1.4.2. Muafiyet Sınavları](#)

[Ek 1.4.3. Yaz Stajı Belge Teslim Duyurusu](#)

[Ek 1.4.4. Ara Sınav Duyurusu](#)

[Ek 1.4.5. Üniversite Senato Kararı](#)

[Ek 1.4.6. Oryantasyon Programı](#)

1.5. Öğrencilere kariyer planlaması için kariyer danışmanlığı hizmeti verilmelidir.

Açıklama: Uluslararası Ticaret ve Lojistik Lisans programı yukarıda açıklanmaya çalışıldığı üzere danışmanlık süreçlerinde öğrencilerin kariyer süreçlerinde yönlendirmektedir. Öğrencilerin kendi kariyer hedeflerine ulaşmalarına yardımcı olmak için programın kendi kadrosu ve müfredatıyla destek sağlamaktadır. Lisans programında müfredatta yer alan Kariyer Planlama dersi aracılığıyla kariyerlerini planlamalarına yönelik bir yol haritası hazırlamalarında katkıda sağlamaktadır. Bunun dışında sektörden iş insanlarının, bölümden mezun olan öğrencilerin eğitimi devam öğrencilere kariyer süreçlerinde takip ettiği yollar ve tecrübelerini aktarmaları için sektör- öğrenci buluşmaları düzenlenmektedir (**Ek 1.5.1, Ek 1.5.2, Ek 1.5.3, Ek 1.5.4, Ek 1.5.5, Ek 1.5.6, Ek 1.5.7**).

Ekler:

[Ek 1.5.1. Mezun-Öğrenci Etkinliği](#)

[Ek 1.5.2. Mezun Etkinliği](#)

[Ek 1.5.3. Sektör-Öğrenci Buluşması](#)

[Ek 1.5.4. Sektör-Öğrenci Buluşması 2](#)

[Ek 1.5.5. Sektör-Öğrenci Buluşması 3](#)

[Ek 1.5.6. Sektör-Öğrenci Buluşması 4](#)

[Ek 1.5.7. Danışma Kurulu Üyesi-Öğrenci Buluşması](#)

1.6. Öğrencilerin ders başarıları, şeffaf, adil ve tutarlı bir şekilde ölçülmeli ve değerlendirilmelidir.

Açıklama: Öğrencilerin derslerdeki başarılarının ölçülmesinde sınav, ödev, sunum katılım ve

sınıf içi performans gibi araçlar kullanılmaktadır. Her yarıyıl başında ders izlencesi ile hangi araçların kullanılacağı ve ağırlıklarının hangi oranda olacağı konusunda dersi veren akademik personel tarafından, ders izlencesinin bir örneği Learning Management (LMS) Sistemine yüklenmektedir öğrenciye duyurulmaktadır. Öğrencinin başarısı, sınav, ödev, sunum katılım ve sınıf içi performans gibi araçlardan aldığı notların belirtilen oranlar dâhilinde hesaplanması ile elde edilmektedir. Hesaplama ve notlandırmada, “Bandırma Onyediy Eylül Üniversitesi Ön Lisans ve Lisans Eğitim-Öğretim ve Sınav Yönetmeliği” ile Yükseköğretim Kurulu’nun ilgili mevzuatına dayanılarak hazırlanan yönetmeliğe göre;

Tablo 1.6.1. Harfler ve sayısal eşdeğerleri

Harf Notu Karşılığı	Başarı Notu	Not Aralıkları	AKTS Notu	Anlamı
AA	4,00	90-100	A	Mükemmel
BA	3,50	85-89	B	Çok İyi
BB	3,00	80-84	C	İyi
CB	2,50	70-79	D	Orta
CC	2,00	60-69	E	Yeterli
DC	1,50	55-59	-	Koşullu Başarılı
DD	1,00	45-54	-	Koşullu Başarılı
FF	0,00	44 ve Altı	FX	Başarısız
M				Muaf
YT				Yeterli
YZ				Yetersiz

MADDE 24 – (1) Dönem içi değerlendirmelerin başarı notuna katkısı %40, dönem sonu değerlendirmelerinin başarı notuna katkısı %60 olarak hesaplanır. Bir dersin başarı notu, Senato tarafından belirlenen esaslara göre; aşağıdaki harfli başarı notlarından birisine dönüştürülür. Öğrencilerin derslerdeki başarı derecesini belirtmek üzere harfli sistem kullanılmaktadır. Harfler ve sayısal eşdeğerleri tabloda gösterildiği gibidir.

(2) Diğer değerlendirmelerde aşağıdaki harf notları kullanılır: a) YT (Yeterli) ve YZ (Yetersiz) notları; ilgili kurul kararı ve Senatonun onayıyla not ortalamalarına katılması uygun görülmeyen derslerde başarının gösterilmesi için kullanılır. Böyle bir derste yeterli başarı gösteren öğrenciye YT, gösteremeyen öğrenciye YZ notu verilir. b) EK (eksik) notu; geçerli bir nedenle, dersin gereklerini zamanında tamamlayamayan öğrenciye verilir. Bu notu alan öğrenci, eksiklerini bir sonraki dönemin başlamasından önce tamamlamak zorundadır. Verilen süre içinde eksiklerini tamamlayan öğrenciye, yeni bir not verilir. Öğrencinin eksikliğini tamamlamaması halinde, EK notu o ders için hangi harf notlarının kullanıldığına bağlı olarak FF veya YZ notuna dönüştürülür. EK notu, yerine yeni bir not belirlenene kadar ders başarı belgelerinde gösterilir, daha sonra gösterilmez.

Sınav takvimi, hem bölümün bağlı olduğu [fakülte sayfasında](#) paylaşılmaktadır. Öğrencilerin başarı ölçülmesinde sınav, ödev, sunum katılım ve sınıf içi performans gibi araçlardan alınan notlar öğrenci bilgi sistemi (ÖBS) üzerinden duyurulmaktadır. Aynı dersi alan tüm öğrenciler aynı başarı ölçüsünde puanlandırılmaktadır. [Bandırma Onyediy Eylül Üniversitesi Ön Lisans ve Lisans Eğitim-Öğretim ve Sınav Yönetmeliği Sınavlar ve Değerlendirme Esasları’na](#) göre;

MADDE 21– (1) Sınavlar; ara sınavı, dönem sonu sınavı, bütünleme, mazeret sınavı ve tek

ders sınavından ibarettir.

(2) Her ders için en az bir ara sınavı, dönem sonu sınavı ve bütünleme sınavı yapılır. Bir dersin dönem sonu ve bütünleme sınavlarına girebilmek için 18 inci maddedeki devam koşullarını yerine getirmek ve uygulamalardan başarılı olmak gerekir.

(3) Sınavların detayları Senato tarafından belirlenen esaslar çerçevesinde dersi veren öğretim elemanı tarafından hazırlanan ve ilgili kurullarca onaylanan ders izlence formlarında belirtilir ve dönem başında ilan edilir.

(4) Sınavların tarihleri, ilgili yönetim kurulunca belirlenerek o dönemin sınavlarından en az bir hafta önce öğrencilere duyurulur. İki yarıyıl süren bir dersin dönem sonu sınavı, yılsonunda yapılır.

(5) Sınav sonuçları, yapıldığı tarihten itibaren en geç yedi gün içinde açıklanır ve ilgili bölüme teslim edilir.

(6) Sınavlarda kopya çeken, kopya çektiren ve kopyaya teşebbüs eden öğrenciye 18/8/2012 tarihli ve 28388 sayılı Resmî Gazete’de yayımlanan Yükseköğretim Kurumları Öğrenci Disiplin Yönetmeliğine göre disiplin soruşturması açıldığında ilgili sınav notu sıfır (0) olarak işlenir. Soruşturma sonucu öğrenciye herhangi bir ceza verilmediği takdirde dersten alınan notu geçerli sayılır.

(7) Sınav evrakları öğretim elemanı tarafından her dönem sonunda tutanak ile ilgili birime teslim edilir ve iki yıl boyunca saklanır.

MADDE 22 – (1) Fakülte, yüksekokul ve meslek yüksekokullarında, ara sınavlardan herhangi birine haklı ve geçerli nedenlerle katılamayan öğrenciler için ilgili yönetim kurulu kararı ile mazeret sınavı yapılabilir.

MADDE 23 – (Değişik:RG-30/10/2020-31289) Diğer derslerden başarılı oldukları halde sadece bir dersten başarısız veya koşullu başarılı olmaları nedeniyle mezun olamayan öğrenciler için akademik takvimde belirtilen tarihlerde tek ders sınavı yapılır. Öğrencilerin bu sınava girebilmeleri için dersin dönem içindeki ödev ve devam gibi gerekliliklerini yerine getirmeleri gerekir. Tek ders sınavının harf notunun belirlenmesinde ara sınav notu dikkate alınmaz.

1.7. Öğrencilerin mezuniyet için Lisans Programının gerektirdiği tüm koşulların yerine getirildiğini tespit eden bir sistem kurulmalı ve işletilmelidir.

Açıklama: 9 Eylül 2016 tarih ve 29826 sayılı Resmî Gazete ’de yayımlanan [“Bandırma Onyediy Eylül Üniversitesi Ön Lisans ve Lisans Eğitim-Öğretim ve Sınav Yönetmeliği”](#) ile Yükseköğretim Kurulu’nun ilgili mevzuatına dayanılarak hazırlanan yönetmeliğe göre;

MADDE 26 – (1) Bir öğrencinin kaydolduğu programı başarıyla bitirebilmesi için genel not ortalamasının en az 2,00 ve aldığı her dersin notunun da en az DD veya YT olması gerekir.

MADDE 31 – (1) Kayıtlı olduğu ön lisans ve lisans programındaki tüm dersleri başarıyla tamamlayan, genel not ortalaması en az 2,00 olan, sorumluya yabancı dil muafiyet sınavını başarmış bulunan, mezuniyet için gerekli olan dört yıllık lisans programları için en az 240 AKTS, krediyi tamamlamış ve duyurulmuş olan diğer şartları yerine getiren öğrenciye, ilgili birim yönetim kurulu tarafından mezuniyeti onaylanarak, ilgili programın diploması verilir.

MADDE 31 – (3) Lisans programına kayıtlı bir öğrenci isterse; ilk dört dönemlik programı

başarıyla tamamlamış, en az 2,00 genel not ortalamasını sağlamış ve sorumluya yabancı dil muafiyet sınavını başarmış ise, kaydını sildirmiş olmak koşuluyla, ön lisans diploması alabilir

MADDE 25 – (3) Normal öğrenim süresi içerisinde mezuniyet hakkı elde eden öğrencilerden genel not ortalaması 3,00 ile 3,49 arasında olanlar onur öğrencisi, genel not ortalaması 3,50 veya üzeri olanlar yüksek onur öğrencisi olarak mezun olur. Bu öğrencilere onur öğrencisi, yüksek onur öğrencisi belgeleri diplomalarıyla birlikte verilir.

Belirlenen yönetmeliğe uygun olarak mezuniyet şartlarını yerine getiren her bir öğrencinin danışman öğretim elemanları tarafından takip edilmektedir. Bölümün Mezuniyet ve Not Tetkik Komisyonu tarafından tüm süreç izlenmekte ve kontrol edilmekte gerektiğinde müdahale edilerek iyileştirmeler yapılmaktadır. İlgili tüm süreç fakülte öğrenci işleri, danışman ve bölüm Mezuniyet ve Not Tetkik Komisyonu tarafından koordinasyonuyla yönetilmektedir.

2. PROGRAM EĞİTİM AMAÇLARI

2.1. Lisans Programı için Program Eğitim Amaçları tanımlanmalıdır.

a) Lisans Programı için tanımlanan Program Eğitim Amaçlarını açıklayınız.

Açıklama: Uluslararası Ticaret ve Lojistik Lisans Programı için belirlenen program eğitim amaçları aşağıda yer almaktadır. Bu amaç doğrultusunda programda öğrenim gören öğrenciler;

1. Öğrencilerin, uluslararası ticarete çalışırken farklı kültürel geçmişlere sahip bireylerle etkileşimde bulunmalarını sağlayarak kültürlerarası iletişim ve uyum becerilerini geliştirmeye yardımcı olma.

2. Öğrencilere uluslararası ticaret ve lojistikle ilgili teknoloji ve yazılımları nasıl kullanacaklarını öğretme, zira dijital araçlar bu alanlarda kritik bir rol oynar.

3. Lojistik ve uluslararası ticarete sürdürülebilir uygulamaların ve çevresel düşüncelerin önemini vurgulayarak farkındalığı artırma. Çünkü çevre dostu iş uygulamaları giderek daha fazla önem kazanıyor.

4. Öğrencilere küresel tedarik zincirlerini, karmaşıklıklarını ve bunları nasıl optimize edecekleri stratejileri derinlemesine anlama.

5. Uluslararası ticaret yasaları, ticaret anlaşmaları ve gümrük düzenlemeleri hakkında öğrencilere bilgi verme, iş operasyonlarında uyumluluğu sağlamak.

6. Öğrencilere uluslararası ticaret ve lojistikte riskleri tanıma ve azaltma becerilerini kazandırma, finansal riskler ve jeopolitik faktörleri içerir.

7. Öğrencilere uluslararası ticaret ve lojistik sektöründe profesyonel bir ağ kurma konusunda teşvikte bulunma; çünkü kariyer gelişimi için bu tür bir ağ çok değerli olabilir.

8. Öğrencilere endüstri trendlerini takip etmek ve bilinçli kararlar almak için araştırma ve analitik beceriler geliştirme.

9. Öğrencilere farklı bölgelerde pazar bilgisi toplama ve fırsatları değerlendirme araçlarını sunma.

10. Öğrencilerin ömür boyu öğrenme kültürünü benimsemesine destek olma, çünkü uluslararası ticaret ve lojistik dinamik alanlardır ve profesyonellerin sürekli yeni trendlere ve teknolojilere uyum sağlamalarını gerektirir.

11. İş dünyasında etik liderliği teşvik etme, öğrencilere etik kararlar almaları ve küresel iş ortamına pozitif katkıda bulunmaları için teşvik etme.

Bu ek hedefler, Uluslararası Ticaret ve Lojistik Programına katılan öğrencilere, küresel pazarın zorluklarına ve fırsatlarına hazırlanmaları için daha fazla donanım sağlar.

PEA'lar bölüm kurulu tarafından farklı üniversitelerin program öğretim amaçları da dikkate alınarak yeniden değerlendirilmiş olup Eylül 2023'de bölüm öğretim elemanlarının katılımı ile ders planlarının düzenlenmesi çalışmaları sırasında STAR ölçütleri çerçevesinde yeniden belirlenmiştir. PEA'larının yeniden düzenlenmesinde Üniversite, Fakülte ve Program misyonu arasındaki uyum gözlemlenmiştir (**Ek 2.1.1**).

Ekler:

[Ek 2.1.1. Bölüm Ders Planı Değişikliği Toplantı Tutanağı](#)

2.1.1. Program Eğitim Amaçları, STAR Program Eğitim Amaçları tanımına uymalıdır.

a) Program Eğitim Amaçlarının, STAR Program Eğitim Amaçları tanımına uyumunu açıklayınız.

Açıklama: Uluslararası Ticaret ve lojistik Lisans Programının Eğitim amaçları, STAR Akreditasyon eğitim amaçlarına uygun olacak şekilde düzenlenmiştir. Bu kapsamda, lisans programına ait eğitim amaçlarının belirlenmesi; üniversitenin [Stratejik Planı](#), Ulusal Kalkınma Planı, İstanbul Bölge Planı, YÖKAK Kurumsal Akreditasyon Ölçütleri ve Star Program Eğitim amaçlarına uygun olacak belirlenmiş ve ilan edilmiştir.

İç ve dış paydaşların ihtiyaçlarına karşılık verebilecek şekilde belirlenen Program Öğretim Amaçları, öğrencilerin mezuniyet sonrasındaki beklentilerini karşılamayı hedeflemektedir. [Üniversite](#) ve [fakülte misyonu](#) ile uyumu gözetilerek hazırlanan amaçlar açık ve anlaşılır bir şekilde ifade edilmeye çalışılmıştır.

Program Eğitim Amaçları, ders öğrenim çıktılarına uyumu ders tanıtım formları ile izlenmektedir. Program öğrenim çıktılarının hedeflerine erişim süreci Bölüm Başkanlığı tarafından izlenmektedir. 2024 yılı itibari ile öğretim üyeleri, öğrenciler, mezunlar ve dış paydaşlardan alınan geri bildirimlerle ilgili süreçler iyileştirilecektir.

2.1.2. Program Eğitim Amaçları, Kurum, Fakülte ve Bölümün misyonuyla uyumlu olmalıdır.

a) Program Eğitim Amaçlarının, Kurum, Fakülte ve Bölümün misyonuyla uyumunu açıklayınız.

Açıklama: Bandırma Onyedi Eylül Üniversitesinin misyonu, [2021-2025 yılı Stratejik Planında](#) yer aldığı üzere tüm paydaşlara ilan edilmiştir. YÖKAK kurumsal akreditasyon süreçleri ve program akreditasyon çalışmaları doğrultusunda Ö.S. Uygulamalı Bilimler Fakültesi ve Uluslararası Ticaret ve lojistik Lisans Programının [misyonu](#) tüm paydaşlara ilan edilmiştir. Üniversite, fakülte ve [bölümlerin misyonu ilgili iç ve dış paydaşların görüşleri çerçevesinde](#) belirlenmiştir. Üniversitenin Strateji Geliştirme ve İzleme Komisyonu, Kalite Koordinatörlüğü, Rektörlük Ofisi, Strateji Geliştirme Müdürlüğü ve fakülte/bölüm temsilcilerinin yer aldığı toplantılarla kalite ve strateji çalışmaları [geliştirilmekte ve izlenmektedir](#). Bu kapsamda kurum içerisinde ortak hedeflerin belirlenerek tüm kademelerle uyumunun sağlanması üzerine [kalite yönetim sistemi geliştirilmiştir](#). Geliştirilen sistem ise, üniversite Kalite Komisyonu ve üniversite Rektörlüğü tarafından izlenmektedir.

- **Bandırma Onyedi Eylül Üniversitesi Misyonu:** Toplumsal değerlere saygılı, bilim, teknoloji, kültür ve sanatsal birikimiyle bölgesi ve ülkesi için değer üreten, uluslararası düzeyde saygın bir eğitim ve araştırma üniversitesi olarak ülkemiz ve insanlığın gelişimine katkı sağlamaktır.
- **Ömer Seyfettin Uygulamalı Bilimler Fakültesi Misyonu:** Toplumsal değerlere saygılı, bilim, teknoloji, kültür ve sanatsal birikimiyle bölgesi ve ülkesi için değer üreten, uluslararası düzeyde saygın bir Fakülte olarak ülkemiz ve insanlığın gelişimine katkı sağlamaktır.
- **Uluslararası Ticaret ve Lojistik Bölüm/Program Misyonu:** Uluslararası Ticaret ve Lojistik Bölümünün misyonu, toplumsal değerlere saygılı, bilim, teknoloji, kültür ve sanatsal birikimiyle ulusal ve uluslararası düzeyde değer üreterek ülkemizin ve insanlığın gelişimine katkı sağlamaktır. Bunu yaparken, öğrencilerimize mükemmel bir eğitim sunmayı, yeni bilgiler üreterek araştırma faaliyetlerinde bulunmayı ve toplumsal sorumluluk ilkelerine bağlılıkla toplumumuza ve dünya toplumlarına değer katmayı amaçlamaktadır.

Bölüm misyonu 2023 yılında bölüm kurulu tarafından yeniden değerlendirilmiş, bölüm akademik kurulunun görüşleriyle tekrar yenilenmiştir. 2024 yılı içerisinde öğretim üyeleri, öğrenciler, mezunlar ve dış paydaşlardan alınan geri bildirimlerle ilgili süreçler iyileştirilecektir.

Üniversitemizin, Fakültemizin ve Bölümümüzün misyonları ve Program Öğretim Amaçları ile ilişkileri aşağıda yer almaktadır:

Misyon ve PÖA uyumları farklı renkte gösterilmiştir.

Tablo 2.1. Misyon ve PÖA Uyumları Tablosu

Misyon	PÖA1	PÖA2	PÖA3	PÖA4	PÖA5	PÖA6	PÖA7	PÖA8	PÖA9	PÖ10	PÖA11
Bandırma Onyedli Eylül Üniversitesi Misyonu: Toplumsal değerlere saygılı, bilim, teknoloji, kültür ve sanatsal birikimiyle bölgesi ve ülkesi için değer üreten, uluslararası düzeyde saygın bir eğitim ve araştırma üniversitesi olarak ülkemiz ve insanlığın gelişimine katkı sağlamaktır.	X	X		X				X	X	X	
Ömer Seyfettin Uygulamalı Bilimler Fakültesi Misyonu: Toplumsal değerlere saygılı, bilim, teknoloji, kültür ve sanatsal birikimiyle bölgesi ve ülkesi için değer üreten, uluslararası düzeyde saygın bir Fakülte olarak ülkemiz ve insanlığın gelişimine katkı sağlamaktır.	X	X		X				X	X	X	
Uluslararası Ticaret ve Lojistik Bölüm/Program Misyonu: Uluslararası Ticaret ve Lojistik Bölümünün misyonu, toplumsal değerlere saygılı, bilim, teknoloji, kültür ve sanatsal birikimiyle ulusal ve uluslararası düzeyde değer üreterek ülkemizin ve insanlığın gelişimine katkı sağlamaktır. Bunu yaparken, öğrencilerimize mükemmel bir eğitim sunmayı, yeni bilgiler üreterek araştırma faaliyetlerinde bulunmayı ve toplumsal sorumluluk ilkelerine bağlılıkla toplumumuza ve dünya toplumlarına değer katmayı amaçlamaktadır.	X	X	X	X	X	X	X	X	X	X	X

Ekler:

[Ek 2.1.1.1. Bologna Bilgi Paketi](#)

2.1.3. Program Eğitim Amaçları, Paydaşların erişimine açık şekilde açık şekilde yayınlanmalıdır,

a) Program Eğitim Amaçlarının, Paydaşların erişimine açık şekilde yayınlanması sürecini açıklayınız.

Açıklama: [Üniversite misyonuna](#), [fakülte misyonuna](#), YÖKAK akreditasyon ölçütlerine ve STAR eğitim hedeflerine uygun olarak hazırlanan Uluslararası Ticaret ve Lojistik program eğitim amaçları, iç ve dış paydaşların erişimine açık olacak şekilde [ilan edilmiştir](#).

Üniversite misyonu, fakülte ve [bölüm misyonu](#) aşağıda belirtildiği üzere üniversitenin kurumsal web sayfası üzerinde ilan edilmiştir. [Programın öğrenim çıktıları](#) ise, Bologna süreçlerine uygun olacak şekilde ders tanıtım formları içerisinde yer almaktadır. Ders tanıtım

formları üniversitenin web sayfası üzerinde tüm paydaşlarına erişimine açık olarak [ilan edilmiştir](#). Ayrıca, ders tanıtım formları her bir dönem başında öğretim üyeleri tarafından öğrencilere ya elden dağıtılmaktadır ya da LMS Uzaktan Eğitim Sistemine yüklenmektedir (**Ek 2.1.3.1**). Üniversitenin öğrenci bilgi sistemi (OBS) üzerinden yayınlanan ders tanıtım formları içerisinde yer alan program öğrenim çıktılarına erişim sağlanmaktadır.

Ekler:

[Ek 2.1.3.1. LMS](#)

Ek olarak, Üniversite programlarına ait öğrenim çıktılarını "[Birim İç Değerlendirme Raporları](#)" ve diğer program akreditasyon süreçleri için hazırlanan özdeğerlendirme raporlarında iç ve dış paydaşlara ilan etmektedir.

2.1.4. Program Eğitim Amaçları, Paydaşların beklentileri doğrultusunda belirlenmelidir, a) Program Eğitim Amaçlarının, Paydaşların beklentileri doğrultusunda nasıl belirlendiğini açıklayınız.

Açıklama: İç ve dış paydaşların beklentilerinin ölçülmesi, geri bildirimlerinin alınması üzerine üniversite ve bölüm özelinde süreçler belirlenmiş ve sistematik çalışmalar yürütülmektedir. PUKÖ yaklaşımıyla çalışmaların yönetilmesine özen gösterilmektedir. Aşağıda belirtildiği üzere bölümün iç ve dış paydaşları belirlenmiştir. 2024 yılı itibari ile düzenli aralıklarla geri bildirim mekanizmaları çalıştırılacaktır (**Ek 2.1.4.1, Ek 2.1.4.2, Ek 2.1.4.3, Ek 2.1.4.4**).

İç Paydaşlar:

- Üst Yönetim
- Akademik Kadro
- İdari Kadro
- Öğrenciler

Dış Paydaşlar:

Tablo 2.2. Dış Paydaşlar

Adı Soyadı	Kurumu	Görevi
Orhan MERCANLI	Bandırma Gümrük Müdürlüğü	Bandırma Gümrük Müdürü
Barış SARAÇ	Bandırma Ticaret Odası	16. Meslek Komitesi Başkanı
Ertunç İŞBAY	Bandırma Ticaret Borsası	Genel Sekreter
İsa TOP	Eti Maden İşletmeleri	Lojistik Dairesi Başkanı
Selçuk TORUNLAR	Kale Nakliyat	Tedarik Zinciri Direktörü
Mümin KARACAKAYALILAR	Bursa İhracatçılar Birliği	Genel Sekreter
Dr. Kayıhan Özdemir TURAN	LODER Üyesi-KeyLine Lojistik Hizmetler Ltd. Şti.	Firma Sahibi

- ÖSYM (Öğrenci Seçme ve Yerleştirme Merkezi)
- Yükseköğretim Kalite Kurulu (YÖKAK)
- Diğer Üniversiteler
- İş ve Staj İmkânı Sunan İşletmeler

- Akreditasyon Kuruluşu (STAR)
- Kütüphaneler

Program Eğitim Amaçlarının belirlenme sürecinde aşağıda belirtilen çalışmalar organize edilerek, iç ve dış paydaş katılımı sağlanacaktır.

- Mezunların ihtiyaç duyabilecekleri mesleki bilgi ve donanımlar dikkate alınarak Bölüm Danışma Kurulu ile toplantılar yapılması ve kendilerine danışılması.
- Akreditasyon Komitesi ile toplantılar yapılması
- Yurtdışı üniversitelerdeki benzer bölümlerin programları örnek olarak incelenmesi.
- Bölümdeki öğretim elemanlarının görüş ve fikirlerine başvurulması.
- Bölümün geçmiş akademik yıl eğitim-öğretim deneyimleri yapılan Bölüm Kurulu toplantılarında değerlendirilecektir.
- Mezun ve mevcut öğrenciler ile toplantıları yapılarak; öğrencilerden gelen öneriler dikkate alınacaktır.
- Uluslararası Ticaret ve Lojistik Bölümü Öğrenci Toplulukları ile toplantılar yapılacak; topluluk faaliyetleri bölüm eğitim amaçlarını destekleyecek şekilde belirlenecektir. 2023 yılı içerisinde deneme olarak üç topluluk etkinliği yapılmış olup, geri bildirimleri alınmıştır (**Ek 2.1.4.6**).
- LODER, LojiTV, Diğer üniversitelerle düzenlenen webinarlardan gelen çıktılar dikkate alınmaktadır (**Ek 2.1.4.4, Ek 2.1.4.5**).

Ekler:

[Ek 2.1.4.1. Bölüm Kurul Kararları](#)

[Ek 2.1.4.2. Bölüm Danışma Kurulu Toplantısı](#)

[Ek 2.1.4.3. Bölüm Danışma Kurulu-Öğrenci Buluşması](#)

[Ek 2.1.4.4 LojiTV](#)

[Ek 2.1.4.5. LojiTV 2](#)

[Ek 2.1.4.6. Topluluk Etkinlikleri](#)

2.1.5. Program Eğitim Amaçları, düzenli olarak gözden geçirilmeli ve güncellenmelidir, a) Program Eğitim Amaçlarının, düzenli olarak nasıl gözden geçirildiğini ve güncellendiğini açıklayınız.

Açıklama: Üniversitemiz Kalite Yönetim Sistemi çalışmaları çerçevesinde tüm paydaşlarımızın dilek, görüş, memnuniyet ve şikayetlerini tek bir merkez üzerinden alabilmek ve tespit edilen uygunsuzları elektronik ortamda takip edebilmek amacıyla "[Paydaş Geri Bildirim Sistemi](#)" geliştirilmiştir. Paydaş Geri Bildirim Sistemi kurum tarafından yönetilmekte, süreç ise kurum kalite web sitesinde bulunan "Paydaş Geri Bildirimi Yönetim Süreci" kapsamında yürütülmektedir.

Üniversitemiz memnuniyet anketlerinin değerlendirilmesi amacıyla bölümümüz öğrencilerine anket soruları kapsamında odak grup çalışması gerçekleştirilmiştir (**Ek 2.1.5.1**). Bu kapsamda öğrencilere yöneltilen sorularla memnuniyet düzeyleri belirlenmiş ve bu memnuniyet düzeylerinin iyileştirilmesi adına öğrenci bakış açısıyla çözüm önerileri alınmıştır.

Ekler:

[Ek 2.1.5.1 Odak Grup Çalışması](#)

2.2. Program Eğitim Amaçlarına ulaşıldığını belirlemek ve belgelemek için kullanılan bir ölçme ve değerlendirme sistemi kurulmalı ve işletilmelidir. Program Eğitim Amaçlarına ulaşıldığı kanıtlanmalıdır.

a) Program Eğitim Amaçlarına ulaşıldığını belirlemek ve belgelemek için kullanılan ölçme ve değerlendirme sistemini açıklayınız.

Açıklama: Program eğitim amaçlarının performansının izlenmesi, süreçlerin belgelenecek ölçme ve değerlendirme sistemiyle takip edilmesi üzerine sistemli çalışmalar yürütülmektedir. 2024-25 eğitim yılında Sınav Komisyonu oluşturulması planlanmaktadır. Bu yönde ilk adımlar Kalite Komisyonu aracılığı ile yürütülmektedir. Üniversitemiz Kalite Koordinatörlüğü bünyesinde bulunan Ölçme ve Değerlendirme Komisyonu tarafından öğrenci geri bildirimlerinin yapıldığı anketlerin analizi gerçekleştirilmektedir. Anket sonuçlarının analiz süreci tamamlandıktan sonra Rektörlük Ofisi tarafından bilgi notu haline getirilmektedir. Rektörlük tarafından hazırlanan geri bildirimler Fakülteler ve Bölümlerle paylaşılmaktadır.

Geliştirilen ve takip edilen çalışmalar:

- Ara Sınavlar – Final Sınavları – Bütünleme Sınavları yapılmaktadır
- Ödevler – Projeler – Sunumlar toplanmaktadır
- Kariyer merkezi tarafından Kariyer Koçlukları hizmetleri verilmektedir.
- Mezunlarla görüşmeler yapılmaktadır. Mezunlara anketler yapılarak görüş ve geri bildirimleri alınmaktadır (Ek 2.2.5).
- Mevcut öğrencilerle görüşmeler yapılmaktadır
- Yürütülen çalışmaların kapsamının geliştirilmesi, aksayan süreçlerinin iyileştirilmesi amacıyla paydaş katılımına 2024 yılı itibarıyla 6 ayda bir toplanılarak görüş ve öneriler alınacaktır

b) Program Eğitim Amaçlarına nasıl ulaşıldığını açıklayınız.

Açıklama: Program eğitim amaçlarına ulaşılması üzerine aşağıdaki çalışmalar yürütülmektedir.

- Eğitim içerikleri sürekli iyileştirme yaklaşımıyla yenilenmektedir. Müfredat programlarına alanın ihtiyaçlarına göre yeni dersler eklenmektedir (Ek 2.2.1).
- Eğitimlerin uygulama teknikleri dijital çözümlerle iyileştirilmekte ve eğitici eğitimi faaliyetlerine özendirilmektedir. Bölümümüzün tüm öğretim elemanları 2024 yılında [Eğitimci'nin Eğitimi](#) programına dahil edilmiştir.
- Öğrencilere [Staj](#) ve [öğrenci kısmi zamanlı çalışma](#) imkânları sunulmaktadır.
- Mezunlarla görüşmeler yapılmaktadır. Mezunların Bölüm öğrenim amaçları çerçevesinde istihdamı ve bölümü öğretim planı ve memnuniyetine yönelik anket çalışması, 2023 yılının Mart ayında tüm mezun öğrencilere, 2023 yılının Kasım ayında ise 2023 yılında mezun olan öğrencilere yönelik yapılmıştır. Anket sonuçları analiz edilerek, program öğretim amaçları ve bölüm misyonuna ulaşıp ulaşılamadığı tespit edilmektedir.
- Bölümümüz öğrenci Toplulukları ile görüşmeler yapılmakta ve geri dönüşler alınmaktadır (Ek 2.2.2).
- Dördüncü sınıftaki Staj dersi aracılığıyla amaçlara ulaşıp ulaşılmadığı değerlendirilmektedir (Ek 2.2.3, Ek 2.2.4).

Ekler:

[Ek 2.2.1. Bölüm Kurul Kararı](#)

[Ek 2.2.2. Topluluk Faaliyetleri](#)

[Ek 2.2.3. Örnek Staj Değerlendirme Formu](#)

[Ek 2.2.4. Uygulamalı Eğitimler Yönergesi](#)

[Ek 2.2.5. Mezun Anketleri](#)

3. Program Öğrenme Çıktıları

3.1. Program Öğrenme Çıktıları, Program Eğitim Amaçlarına ulaşmak için gerekli bilgi, beceri ve yetkinliklerin tümünü kapsamalı ve STAR Çıktılarını da içerecek şekilde tanımlanmalıdır. Program Eğitim Amaçlarıyla uyumlu olmak koşuluyla Lisans Programına özgü Program Öğrenme Çıktıları tanımlanır. STAR Çıktıları, Türkiye Yükseköğretim Yeterlilikler Çerçevesinin 34-İşletme ve Yönetim Bilimleri ve/veya 31-Sosyal ve Davranış Bilimleri temel alan yeterliliklerinin Lisans Programı (6) düzeyini kapsar.

a) Program Öğrenme Çıktıları, Program Eğitim Amaçlarına ulaşmak için gerekli bilgi, beceri ve yetkinliklerin ne düzeyde kapsadığını ve STAR Çıktılarını da içerecek biçimde nasıl tanımladığını açıklayınız

Açıklama: Uluslararası Ticaret ve Lojistik Bölümü Program Öğrenme Çıktıları (PÖÇ), Üniversitenin Stratejik Planı, Ulusal Kalkınma Planı, İstanbul Bölge Planı, YÖKAK Kurumsal Akreditasyon Ölçütleri ve Star Program Eğitim amaçlarına uygun olacak şekilde oluşturulmuştur. Tanımlanan öğrenme çıktıları, bölüm başkanlığının koordinasyonuyla sürekli olarak takip edilmektedir.

Uluslararası Ticaret ve Lojistik Bölümü Program Öğrenme Çıktıları aşağıdaki gibidir.

PÖÇ 1: Küresel Sorumluluk: Öğrenciler, küresel ticaretin etik ve sürdürülebilir boyutlarına duyarlılık geliştirir ve bu sorumlulukla küresel ekonomik ve sosyal sorunları anlama yeteneği kazanır.

PÖÇ 2: Yaratıcı Çözümleme: Öğrenciler, lojistik ve ticarete karşılaşılan karmaşık sorunları analiz etme ve yaratıcı, etkili çözümler üretme becerisi geliştirir.

PÖÇ 3: Etik Liderlik: Öğrenciler, iş dünyasında etik liderler olarak hareket etme yeteneği kazanır. Bu, toplumsal değerlere saygılı bir şekilde kararlar alabilme ve iş etiği konularında hassaslık gösterme becerisi içerir.

PÖÇ 4: Kültürel Farkındalık: Öğrenciler, kültürel çeşitliliği anlama ve küresel pazarlarda etkili iletişim ve işbirliği kurma yeteneği geliştirir.

PÖÇ 5: Sürdürülebilirlik ve Teknolojik Uygulamalar: Öğrenciler, lojistik ve ticaret operasyonlarını sürdürülebilir ve teknoloji odaklı bir şekilde yönetme yeteneği kazanır. Bu, sürdürülebilirlik ilkelerini anlama, yeşil lojistik uygulamalarını benimseme ve son teknolojileri kullanarak iş süreçlerini optimize etme yeteneğini içerir.

PÖÇ 6: Stratejik Düşünme: Öğrenciler, iş dünyasındaki değişen koşulları analiz edebilme ve stratejik planlar oluşturabilme becerisi kazanır.

PÖÇ 7: Ulusal ve Uluslararası İletişim: Öğrenciler, farklı kültürler ve diller arasında etkili iletişim kurma yeteneği geliştirir. Bu, ulusal ve uluslararası iş dünyasında başarılı iletişim için kritik bir yeterliliktir.

PÖÇ 8: Risk Yönetimi: Öğrenciler, ticaret ve lojistik operasyonlarında karşılaşılan riskleri tanımlama, analiz etme ve etkili bir şekilde yönetme yeteneği kazanır.

PÖÇ 9: Veri Analizi: Öğrenciler, büyük veri ve analitik araçlarını kullanarak iş süreçlerini iyileştirme ve veriye dayalı kararlar alma yeteneğini geliştirir.

PÖÇ 10: İşbirliği ve Ekip Çalışması: Öğrenciler, çok kültürlü ekiplerde çalışma yeteneği kazanır ve işbirliği içinde karmaşık projeleri yönetme yeteneğini içerir.

STAR Çıktıları;

1. Alanıyla ilgili kuramsal ve olgusal bilgiye sahiptir.
2. Alanıyla ilgili bilişsel ve uygulama becerisine sahiptir.
3. Alanıyla ilgili bağımsız çalışabilme ve sorumluluk alabilme yetkinliğine sahiptir.
4. Alanıyla ilgili öğrenme yetkinliğine sahiptir.
5. Alanıyla ilgili iletişim ve sosyal yetkinliğe sahiptir.
6. Alana özgü yetkinliklere sahiptir. (Bunlar STAR çıktısı yukarıda bizim program öğrenme çıktıları var,

Programın öğrenme çıktıları ile STAR çıktıları aşağıda yer alan tabloda belirtildiği üzere ilişkilendirilmiştir.

Tablo 3.1 PÖÇ ile Star Çıktıları İlişkilendirme Tablosu

ÇIKTILAR	STAR1	STAR2	STAR3	STAR4	STAR5	STAR6
PÖÇ1			X	X		
PÖÇ2	X	X				X
PÖÇ3			X	X		
PÖÇ4				X	X	X
PÖÇ5	X	X				
PÖÇ6			X	X		
PÖÇ7			X		X	X
PÖÇ8	X	X				X
PÖÇ9				X		
PÖÇ10					X	X

b) Lisans Programı, Program Eğitim Amaçlarıyla uyumlu olmak koşuluyla kendilerine özgü Program Öğrenme Çıktılarının nasıl tanımlandığını açıklayınız.

Açıklama: Program öğrenme amaçlarına yönelik, program çıktıları belirlenmektedir. Ders öğrenme çıktıların program öğrenme çıktılarına uygun olarak belirlenmesi ile derslerin içerikleri, başarı ölçme yöntemleri, program öğrenme amaçlarına ulaşacak şekilde tasarlanmaktadır.

PÖÇ ve PÖA uyumları farklı renkle gösterilmiştir.

Tablo 3.2 PÖÇ ve PÖA Uyum Tablosu

Çıktı/A maç	PÖ A1	PÖ A2	PÖ A3	PÖ A4	PÖ A5	PÖ A6	PÖ A7	PÖ A8	PÖ A9	PÖA 10	PÖA 11
PÖÇ1			X	X							
PÖÇ2				X		X		X			
PÖÇ3											X
PÖÇ4	X										
PÖÇ5		X	X				X				
PÖÇ6				X					X		
PÖÇ7	X						X				
PÖÇ8						X					

PÖÇ9		X		X				X			
PÖÇ10	X				X						

3.2. Program Öğrenme Çıktılarının sağlandığını belirlemek ve belgelemek için kullanılan bir ölçme ve değerlendirme sistemi kurulmalı ve işletilmelidir.

a) Program Öğrenme Çıktılarının sağlandığını belirlemek ve belgelemek için nasıl bir ölçme ve değerlendirme sisteminin kurulduğunu ve işletildiğini açıklayınız.

Açıklama: 2024 yılı itibari ile kurulacak olan Bölüm Sınav Komisyonu ile Program Öğrenme Çıktılarının sağlanması ve belgelemesi ve değerlendirme sisteminin kurulması ve işletilmesi planlanmaktadır.

b) Program Öğrenme Çıktılarının nasıl güncellendiğini açıklayınız.

Açıklama: Her yıl bölüm öğretim elemanları ile toplantı yapılarak öğrenme çıktıları teka-rar gözdem geçirilmektedir. 2023 yılına kadar öğrenme çıktıları yenilenmediği görülmüş olup, 2024 yılı itibari ile bölümde çalışmalar başlatılmıştır.

3.3. Mezuniyet aşamasına gelmiş olan öğrencilerin STAR Çıktıları ve Program Öğrenme Çıktılarının sağlandıkları kanıtlanmalıdır.

a) Lisans Programı, mezuniyet aşamasına gelmiş olan öğrencilerin STAR Çıktıları ve Program Öğrenme Çıktılarını sağladıklarına dair kanıtlarını açıklayınız.

Açıklama: Program öğretim planında zorunlu [staj uygulaması](#) bulunmaktadır. Derslerini başarıyla tamamlayan öğrenciler 20 işgünü boyunca danışmanlarının onayladığı yerlerde stajlarını gerçekleştirdikten sonra mezun statüsüne geçmektedirler. Öğrencilerin, staj süresince gösterdikleri performans, firmanın/kurumun staj yetkilisi tarafından yazılı olarak değerlendirilmekte ve staj sonunda üniversitemize iletilmektedir (**Ek 3.3.1**). Bu sayede sağlanan geri bildirimler ile öğrencilerin staj uygulaması ile kazanımları ortaya konulmaktadır.

Ekler:

[Ek 3.3.1. Staj Değerlendirmesi](#)

4. Program Öğretim Planı

4.1. Program Eğitim Amaçlarını ve Program Öğrenme Çıktılarını sağlayan bir Program Öğretim Planı (Müfredatı) olmalıdır. Program Öğretim Planı, Program Öğrenme Çıktıları (Genel Ölçütler) ve Programa Özgü Öğrenme Çıktıları (Programa Özgü Ölçütleri) içermelidir.

Açıklama: Öğrencilerin kazanması gereken bilgi, beceri ve yetkinlikler ile uyumlu olarak geliştirilen program öğretim planında yer alan dersler program eğitim amaçları ve program eğitim çıktıları sağlamaktadır. Program öğretim planında yer alan dersler, Temel Alan, Uzmanlık Alan ve Yetkinlik Tamamlayıcı dersler olarak ders türüne göre aşağıdaki tabloda yer almaktadır.

Tablo 4.1. Lisans Programı Öğretim Planı (Müfredat)

Yarı Yıl	Ders Kodu	Ders Adı	Ders Türü	Zorunlu (Z)	Yüz Yüze (Y)	AKTS Kredisi
			(1) Temel (2) Uzmanlık (3) Tamamlayıcı (4) Diğer	Seçmeli (S)	Uzaktan (U)	
1. Yarıyıl	UTL1101	Genel Muhasebe I	Temel	Z	Y	4
	UTL1102	Genel İşletme	Temel	Z	Y	4

	UTL1103	Mikro İktisat	Temel	Z	Y	4
	UTL1104	İşletme Matematiği	Temel	Z	Y	4
	UTL1105	Temel Bilgi Teknolojileri	Temel	Z	Y	4
	UTL1106	Kariyer ve Yaşam Planlaması	Temel	Z	Y	3
	AIT1101	Atatürk İlkeleri ve İnkılap Tarihi I	Temel	Z	U	2
	TDI1101	Türk Dili I	Temel	Z	U	2
	YDI1101	Yabancı Dil I (İngilizce)	Temel	Z	U	3
2. Yarıyıl	UTL1202	Yönetim ve Organizasyon	Temel	Z	Y	4
	UTL1203	Makro İktisat	Temel	Z	Y	4
	UTL1204	Uygulamalı İstatistik	Temel	Z	Y	4
	UTL1205	Pazarlamaya Giriş	Temel	Z	Y	4
	UTL1206	Mesleki Etik	Temel	Z	Y	3
	UTL1207	Genel Muhasebe II	Temel	Z	Y	4
	AIT1201	Atatürk İlkeleri ve İnkılap Tarihi II	Temel	Z	U	2
TDI1201	Türk Dili II	Temel	Z	U	2	
YDI1201	Yabancı Dil II (İngilizce)	Temel	Z	U	3	
3. Yarıyıl	UTL2101	Lojistik Yönetimi	Uzmanlık	Z	Y	5
	UTL2102	Uluslararası Ticaret	Uzmanlık	Z	Y	5
	UTL2103	Hukukun Temel Kavramları	Temel	Z	Y	4
		Seçmeli Ders I	Tamamlayıcı, Uzmanlık, Diğer	S	Y	4
		Seçmeli Ders II	Tamamlayıcı, Uzmanlık, Diğer	S	Y	4
		Seçmeli Ders III	Tamamlayıcı, Uzmanlık, Diğer	S	Y	4
		Seçmeli Ders IV	Tamamlayıcı, Uzmanlık, Diğer	S	Y	4
4. Yarıyıl	UTL2201	Uygulamalı Girişimcilik	Uzmanlık	Z	Y	5
	UTL2202	Uluslararası Pazarlama	Uzmanlık	Z	Y	5
	UTL2203	İnsan Kaynakları Yönetimi	Uzmanlık	Z	Y	4
		Seçmeli Ders I	Tamamlayıcı, Uzmanlık, Diğer	S	Y	4
		Seçmeli Ders II	Tamamlayıcı, Uzmanlık, Diğer	S	Y	4
		Seçmeli Ders III	Tamamlayıcı, Uzmanlık, Diğer	S	Y	4
		Seçmeli Ders IV	Tamamlayıcı, Uzmanlık, Diğer	S	Y	4
5. Yarıyıl	UTL3101	Satınalma Yönetimi	Uzmanlık	Z	Y	5
	UTL3102	Dış Ticaret Finansmanı	Uzmanlık	Z	Y	5
	UTL3103	İthalat ve İhracat Yönetimi	Uzmanlık	Z	Y	4
	UTL3104	Mesleki Yabancı Dil I (İngilizce)	Uzmanlık	Z	Y	4
		Seçmeli Ders I	Tamamlayıcı, Uzmanlık	S	Y	4
		Seçmeli Ders II	Tamamlayıcı, Uzmanlık	S	Y	4
		Üniversite Seçmeli Ders	Tamamlayıcı	USD	U	4
6. Yarıyıl	UTL3201	Gümrük İşlemleri	Uzmanlık	Z	Y	5
	UTL3202	Hedef Pazar Planlaması	Uzmanlık	Z	Y	5
	UTL3203	Uluslararası Finans	Uzmanlık	Z	Y	4
	UTL3204	Mesleki Yabancı Dil II (İngilizce)	Uzmanlık	Z	Y	4
		Seçmeli Ders I	Tamamlayıcı, Uzmanlık	S	Y	4
		Seçmeli Ders II	Tamamlayıcı, Uzmanlık	S	Y	4
		Üniversite Seçmeli Ders	Tamamlayıcı	USD	U	4
	UTL4101	Stratejik Yönetim	Uzmanlık	Z	Y	3

7. Yarıyıl	UTL4102	Uluslararası Ticari ve Ekonomik Kuruluşlar	Uzmanlık	Z	Y	3
	UTL4103	Tedarik Zinciri Yönetimi	Uzmanlık	Z	Y	4
		Seçmeli Ders I	Tamamlayıcı, Uzmanlık	S	Y	4
		Seçmeli Ders II	Tamamlayıcı, Uzmanlık	S	Y	4
		Seçmeli Ders III	Tamamlayıcı, Uzmanlık	S	Y	4
		Seçmeli Ders IV	Tamamlayıcı, Uzmanlık	S	Y	4
	STJ4101	Staj	Uzmanlık	Z	Y	4
8. Yarıyıl	UTL4201	Kültürlerarası Farklılıklar	Uzmanlık	Z	Y	3
	UTL4202	Pazarlama Araştırması	Uzmanlık	Z	Y	3
	UTL4203	Kambiyo Mevzuatı ve Uygulamaları	Uzmanlık	Z	Y	4
		Seçmeli Ders I	Tamamlayıcı, Uzmanlık	S	Y	4
		Seçmeli Ders II	Tamamlayıcı, Uzmanlık	S	Y	4
		Seçmeli Ders III	Tamamlayıcı, Uzmanlık	S	Y	4
		Seçmeli Ders IV	Tamamlayıcı, Uzmanlık	S	Y	4
	STJ4201	Staj	Uzmanlık	Z	Y	4
Güz Seçmeli Dersleri	UTL2104	Pazarlama Yönetimi	Tamamlayıcı	S	Y	4
	UTL2105	Finans I	Tamamlayıcı	S	Y	4
	UTL2106	Davranış Bilimleri	Tamamlayıcı	S	Y	4
	UTL2107	İleri Excel Uygulamaları	Tamamlayıcı	S	Y	4
	UTL2108	Taşımacılık Yönetimi	Uzmanlık	S	Y	4
	UTL2109	İnovasyon Yönetimi	Tamamlayıcı	S	Y	4
	UTL2110	Dış Ticaret İşlemleri Muhasebesi	Tamamlayıcı	S	Y	4
	UTL2111	E-Ticaret	Tamamlayıcı	S	Y	4
	UTL2112	Ticari Fuar ve Etkinlik Taşımacılığı	Uzmanlık	S	Y	4
	UTL2113	Ticaret Rekabet Stratejileri	Uzmanlık	S	Y	4
	UTL2114	Depolama ve Sistemleri Yönetimi	Uzmanlık	S	Y	4
	ATU2199	Akademik Türkçe	Diğer	S	Y	4
	UTL3105	Maliyet Muhasebesi	Tamamlayıcı	S	Y	4
	UTL3106	Uluslararası İktisat	Tamamlayıcı	S	Y	4
	UTL3107	Ulaştırma Sektöründe Uluslararası Sözleşmeler	Uzmanlık	S	Y	4
	UTL3108	Lojistikte Karar Yönetimi ve Optimizasyon	Uzmanlık	S	Y	4
	UTL3109	Dış Ticarete ve Uluslararası Lojistikte Yazışma Teknikleri	Uzmanlık	S	Y	4
	UTL3110	Dış Ticarete Risk Yönetimi	Uzmanlık	S	Y	4
	UTL3111	Uluslararası Bankacılık	Tamamlayıcı	S	Y	4
	UTL3112	Lojistikte Girişimcilik ve KOBİ'ler	Tamamlayıcı	S	Y	4
	UTL3113	Türkiye Ekonomisi ve AB	Tamamlayıcı	S	Y	4
	UTL3114	Fütürizm ve Geleceğin İşletmeleri	Tamamlayıcı	S	Y	4
	UTL3115	Sosyal Medyanın İş Yaşamındaki Yeri	Tamamlayıcı	S	Y	4
	UTL3116	Borçlar Hukuku	Tamamlayıcı	S	Y	4
	UTL4104	Dış Ticarete Kalite Standartları	Tamamlayıcı	S	Y	4
	UTL4105	Sermaye Piyasası ve Menkul Kıymet Yönetimi	Tamamlayıcı	S	Y	4
	UTL4106	Çağdaş Yönetim Yaklaşımları	Tamamlayıcı	S	Y	4
	UTL4107	Üretim Planlama Kontrol	Uzmanlık	S	Y	4
	UTL4109	Vergi Hukuku	Tamamlayıcı	S	Y	4

	UTL4110	İletişim ve Etkili Sunum Teknikleri	Tamamlayıcı	S	Y	4
	UTL4111	Mali Analiz Teknikleri	Tamamlayıcı	S	Y	4
	UTL4112	Taşımacılık Muhasebesi	Tamamlayıcı	S	Y	4
	UTL4113	Toplam Kalite Yönetimi	Uzmanlık	S	Y	4
	UTL4114	Bilişim Sistemleri ve Lojistik	Tamamlayıcı	S	Y	4
	UTL4115	Türkiye'nin Dış Ticaret İlişkileri	Uzmanlık	S	Y	4
	UTL4116	Bütünleşik Pazarlama Kanalları	Tamamlayıcı	S	Y	4
Bahar Seçmeli Dersleri	UTL2204	Müşteri İlişkileri Yönetimi	Uzmanlık	S	Y	4
	UTL2205	Finans II	Tamamlayıcı	S	Y	4
	UTL2206	Müzakere Teknikleri	Tamamlayıcı	S	Y	4
	UTL2207	Örgütsel Davranış	Tamamlayıcı	S	Y	4
	UTL2208	Aile Şirketleri Yönetimi	Tamamlayıcı	S	Y	4
	UTL2209	Hava Kargo Taşımacılığı	Uzmanlık	S	Y	4
	UTL2210	İnsani Yardım Lojistiği	Uzmanlık	S	Y	4
	UTL2211	Sürdürülebilir Lojistik	Uzmanlık	S	Y	4
	UTL2212	Profesyonel Yaşamda İmaj ve İtibar Yönetimi	Tamamlayıcı	S	Y	4
	UTL2213	Intermodal Taşımacılık	Uzmanlık	S	Y	4
	ATU2299	Akademik Türkçe	Diğer	S	Y	4
	UTL3205	Lojistik ve Taşımacılık Hukuku	Tamamlayıcı	S	Y	4
	UTL3206	Uluslararası Satış Yönetimi	Tamamlayıcı	S	Y	4
	UTL3207	Yönetim Muhasebesi	Tamamlayıcı	S	Y	4
	UTL3208	Uluslararası Ticaret ve Lojistikte Sigortacılık İşlemleri	Tamamlayıcı	S	Y	4
	UTL3209	Yönetim Bilişim ve Haberleşme Sistemleri	Tamamlayıcı	S	Y	4
	UTL3210	Uluslararası Ticarete Vergilendirme	Tamamlayıcı	S	Y	4
	UTL3211	Finansal Piyasalar ve Kurumlar	Tamamlayıcı	S	Y	4
	UTL3212	Araştırma Yöntem ve Teknikleri	Tamamlayıcı	S	Y	4
	UTL3213	Üretim ve Operasyon Yönetimi	Uzmanlık	S	Y	4
	UTL3214	Sosyal Girişimcilik	Tamamlayıcı	S	Y	4
	UTL3215	Örgütsel İletişim	Tamamlayıcı	S	Y	4
	UTL3216	Uluslararası İşletmecilik	Tamamlayıcı	S	Y	4
	UTL4204	Uluslararası Ticaret Stratejileri ve Örgütleri	Uzmanlık	S	Y	4
	UTL4205	Serbest Bölgeler	Tamamlayıcı	S	Y	4
	UTL4206	Örgütsel Performans ve Yönetimi	Tamamlayıcı	S	Y	4
	UTL4207	Liman Yönetimi	Uzmanlık	S	Y	4
	UTL4208	Uluslararası İlişkiler	Tamamlayıcı	S	Y	4
	UTL4209	Bölgesel Ekonomi	Tamamlayıcı	S	Y	4
	UTL4210	Portföy Yönetimi	Tamamlayıcı	S	Y	4
	UTL4211	Türk Vergi Sistemi	Tamamlayıcı	S	Y	4
UTL4212	Küresel Marka Yönetimi	Tamamlayıcı	S	Y	4	
UTL4213	Uluslararası Ticaret Politikası	Uzmanlık	S	Y	4	
UTL4214	Dağıtım Kanalları Yönetimi	Uzmanlık	S	Y	4	
UTL4215	Lojistik Planlama ve Modelleme	Uzmanlık	S	Y	4	

UTL4215	Lojistik Planlama ve Modelleme																			
---------	--------------------------------------	--	--	--	--	--	--	--	--	--	--	--	--	--	--	--	--	--	--	--

4.2. Program Öğretim Planının uygulanmasında kullanılacak olan öğretim yöntemleri, öğrencilere gerekli bilgi, beceri ve yetkinlikleri kazandıracak yapıda olmalıdır.

Açıklama: Eğitim-öğretim sürecinde kullanılan yöntemler, araç ve gereçler öğrencilerin program öğrenme çıktılarına (bilgi, beceri ve yetkinlikler) ulaşmalarını sağlayabilecek niteliktedir (**Ek 4.2.1**). Bu kapsamda bölümde Problem Çözme Vaka Çalışması, probleme dayalı, uygulamalı sunum, Ters Yüz Sınıf Sistemi tekniği uygulanmaktadır (**Ek 4.2.2**).

Ekler:

[Ek 4.2.1.Ders İçerikleri](#)

[Ek 4.2.2. Farklı Ders İşleyiş Şekilleri](#)

4.3. Program Öğretim Planının uygulanmasını güvence altına alacak ve sürekli gelişimini sağlayacak bir öğretim sistemi kurulmalı ve işletilmelidir.

Açıklama: Uluslararası Ticaret ve Lojistik bölümü, bölüm başkanlığı düzeyinde ve öğretim üyelerinden oluşan komiteler aracılığıyla, lisans programı Program Öğretim Planının sürekli gözetimini ve gelişimi sağlamak amacıyla toplantılar düzenlemektedir (**Ek 4.3.1**).

Ekler:

[Ek 4.3.1. 2023 Yılında Yapılan Müfredat Yenileme Çalışması](#)

Program Öğretim Planı

4.3.1. Program Öğretim Planı, Lisans Programı temel alan derslerini içermelidir.

Müfredatta yer alan söz konusu temel dersler Uluslararası Ticaret ve Lojistik disiplininin analitik ve teorik çerçevesinin oluşturmakta ve öğrencilere temel bilgi ve becerileri kazandırmaktadır. Bu çerçevede, Genel Muhasebe I-II, Genel İşletme, Mikro-Makro İktisat gibi disiplinin temel teorik çerçevesini oluşturmayı hedefleyen ve öğrenciyi diğer derslerde de kullanacağı analitik ve teorik birikimle donatan dersler temel alan dersleri olarak öğretim planında önemli bir yer tutmaktadır. İlgili dersleri, öğrencilerin birinci senesinde almaları ve bu sayede 2. Sınıf, 3. sınıf ve 4. sınıftaki uzmanlık alan derslerine teorik ve teknik olarak hazır bir biçimde başlamalarına yönelik süreçler önemsenmiştir.

4.3.2. Program Öğretim Planı, Lisans Programı uzmanlık alan derslerini içermelidir.

Uzmanlık alan dersleri ile öğrencinin temel derslerde edindiği teorik ve analitik çerçeve ekseninde farklı konularda birikimini geliştirmesi gerekmektedir. Aynı zamanda, bu dersler ile öğrenciler, temel alan derslerinde edindikleri teorik ve analitik çerçeveyi uygulama imkanına kavuşmaktadır.

4.3.3. Program Öğretim Planı, Lisans Programı yetkinlik tamamlayıcı dersleri (seçmeli ve zorunlu) içermelidir.

Tamamlayıcı dersler, öğrencinin disiplinler arası bir perspektiften kendini geliştirebilmesini hedeflemektedir.

4.4. Öğrencilere, isteğe bağlı ya da zorunlu staj imkânı sağlanmalıdır.

Program öğretim planında zorunlu staj uygulaması bulunmaktadır. Program öğretim planında staj yedinci ve sekizinci yarıyılıda yer almaktadır. Toplam 8 AKTS'yi kapsayan staj uygulaması eğitim öğretim faaliyetleri dışında kalan yaz döneminde ve 20 iş günü olarak gerçekleştirilmektedir (Ek 4.4.1).

Ekler:

[Ek 4.4.1. Uygulamalı Eğitimler Yönergesi](#)

5. Öğretim Kadrosu

5.1. Öğretim Kadrosu, bilimsel araştırmayı, öğrenci-öğretim üyesi diyalogunu, akademik danışmanlığı ve akademik gelişimi sağlayacak ve Lisans Programının tüm alanlarını kapsayacak sayıda olmalıdır.

Bölüm akademik kadromuz, 3 doçent, 4 doktor öğretim üyesi ve 2 araştırma görevlisinden oluşmaktadır. Bölümün kendi tam zamanlı eğitim kadrosunun yanı sıra, her dönem üniversitemizin farklı bölümlerinden öğretim üyeleri öğrenime katkı vermektedir. Öğretim elemanlarımızın 2022-2023 güz ve 2022-2023 bahar akademik yılındaki dersleri Tablo 5.1'de verilmektedir. Tablo 5.2 ise öğretim elemanlarımızın öncelikle sanayi ve kamu deneyimleri, öğrenim gördükleri kurum ve unvanları ile ilgili bilgiler özetlenmiştir. Ayrıca sanayi, eğitim ve araştırmadaki etkinlikleri hakkında da bilgiler sunulmuştur.

Derslere öğretim üyelerinin atanmasında uzmanlık alanları ve deneyimleri dikkate alınmaktadır.

Tablo 5.1 Öğretim Kadrosu Yük Özeti [Uluslararası Ticaret ve Lojistik]

Öğretim Elemanının Adı	TZ, YZ, EG ⁽¹⁾	Son İki Dönemde Verdiği Tüm Dersler (Dersin Kodu/Kredisi/ Dönemi/Yılı)	Toplam Etkinlik Dağılımı		
			Öğretim	Araştırma	Diğer
Doç. Dr. Harun YILDIZ	TZ	UTL3115/3/GÜZ/2023-2024	100	-	-
		UTL4101/3/GÜZ/2023-2024	100	-	-
		UTL5113/3/GÜZ/2023-2024	100	-	-
		UTL7113/3/GÜZ/2023-2024	100	-	-
		UTL1202/3/BAHAR/2022-2023	100	-	-
		UTL2207/3/BAHAR/2022-2023	100	-	-
		UTI5215/BAHAR/2022-2023	100	-	-
		UTI7213/BAHAR/2022-2023	100	-	-
Doç. Dr. Çağatay BAŞARIR	TZ	UTL2105/3/GÜZ/2022-2023	100	-	-
		UTL3102/3/GÜZ/2022-2023	100	-	-
		UTI7115/3/GÜZ/2022-2023	100	-	-
		UTI5101/3/GÜZ/2022-2023	100	-	-
		UTI5216/3/BAHAR/2022-2023	100	-	-
		UTI7204/3/BAHAR/2022-2023	100	-	-
		UTL2205/3/BAHAR/2022-2023	100	-	-

		UTL3203/3/BAHAR/2022-2023	100	-	-
Doç.Dr. Selva STAUB	TZ	UTL1106/3/GÜZ/2022-2023	100	-	-
		UTL2114/3/GÜZ/2022-2023	100	-	-
		UTL3112/3/GÜZ/2022-2023	100	-	-
		UTL1206/3/BAHAR/2022-2023	100	-	-
		UTL4201/3/BAHAR/2022-2023	100	-	-
		UTL2203/3/BAHAR/2022-2023	100	-	-
Dr. Öğr. Üyesi İlknur TANRIVERDİ	TZ	UTI5114/3/GÜZ/2022-2023	100	-	-
		UTI7103/3/GÜZ/2022-2023	100	-	-
		UTL2101/3/ GÜZ /2022-2023	100	-	-
		UTL3101/3/ GÜZ /2022-2023	100	-	-
		UTL4114/3/GÜZ/2022-2023	100	-	-
		UTI5218/3/BAHAR/2022-2023	100	-	-
		UTL2213/3/BAHAR/2022-2023	100	-	-
		UTL3206/3/BAHAR/2022-2023	100	-	-
		UTL3216/3/BAHAR/2022-2023	100	-	-
Dr. Öğr. Üyesi Ahmed Yusuf SARIHAN	TZ	USD3176/3/GÜZ/2022-2023	100	-	-
		UTL2102/3/GÜZ/2022-2023	100	-	-
		UTL3103/3/GÜZ/2022-2023	100	-	-
		UTI5104/3/GÜZ/2022-2023	100	-	-
		UTI7105/3/GÜZ/2022-2023	100	-	-
		UTI9100/8/GÜZ/2022-2023	100	-	-
		UTL3201/3/BAHAR/2022-2023	100	-	-
		UTL3202/3/BAHAR/2022-2023	100	-	-
		UTL4204/3/BAHAR/2022-2023	100	-	-
		UTI5200/0/BAHAR/2022-2023	100	-	-
		UTI5206/3/BAHAR/2022-2023	100	-	-
		UTI7200/3/BAHAR-2022-2023	100	-	-
		UTI9200/8/BAHAR-2022-2023	100	-	-
Dr. Öğr. Üyesi Elif KOÇ	TZ	UTL2202/3/BAHAR/2022-2023	100	-	-
		UTL4207/3/BAHAR/2022-2023	100	-	-
		UTL4214/3/BAHAR/2022-2023	100	-	-
		UTL2111/3/GÜZ/2022-2023	100	-	-
		UTL4103/3/GÜZ/2022-2023	100	-	-
		DIY3112/3/GÜZ/2022-2023	100	-	-
			100	-	-

Dr. Öğr. Üyesi Umut AYDIN	TZ	UTL1204/3/BAHAR/2022-2023	100	-	-
		UTL2209/3/BAHAR/2022-2023	100	-	-
		UTL3213/3/BAHAR/2022-2023	100	-	-
		UTL4215/3/BAHAR/2022-2023	100	-	-
		AUS5256/3/BAHAR/2022-2023	100	-	-

Not: (1)TZ: Tam zamanlı, YZ: Yarı zamanlı, EG: Ek görevli

Tablo 5. 2 Öğretim Kadrosunun Analizi [Uluslararası Ticaret ve Lojistik]

Öğretim Elemanının Adı	Unvanı	TZ YZ EG ⁽¹⁾	Aldığı Son Derece	Mezun Olduğu Son Kurum ve Mezuniyet Yılı	Deneyim Süresi, Yıl			Etkinlik Düzeyi (yüksek, orta, düşük)		
					Kamu/Sanayi Deneyimi	Öğretim Deneyimi	Bu Kurumdaki Deneyimi	Mesleki Kuruluşlarda	Araştırmada	Paydaşlara Verilen Danışmanlık
Harun YILDIZ	Doç. Dr.	T Z	Doç. Dr.	Balıkesir Üniversitesi (2015)	21/0 Yıl	9 Yıl	7 Yıl	Düşük	Yüksek	Yok
Çağatay BAŞARIR	Doç. Dr.	T Z	Doç. Dr.	Balıkesir Üniversitesi (2014)	15/6 Yıl	15 Yıl	15 Yıl	Orta	Orta	Yok
Selva STAUB	Doç. Dr.	T Z	Doç. Dr.	Anadolu Üniversitesi (1987)	23/17 Yıl	25 Yıl	8 Yıl	Yüksek	Yüksek	Yok
İlknur TANRIVE RDİ	Dr. Öğr. Üyesi	T Z	Dr. Öğr. Üyesi	Uludağ Üniversitesi (2021)	7/11 Yıl	8 Yıl	7 Yıl	Orta	Orta	Yok
Ahmed Yusuf SARIHAN	Dr. Öğr. Üyesi	T Z	Dr. Öğr. Üyesi	Gazi Üniversitesi (2021)	8/0 Yıl	8 Yıl	7 Yıl	Düşük	Orta	Yok
Elif KOÇ	Dr. Öğr. Üyesi	T Z	Dr. Öğr. Üyesi	Dokuz Eylül Üniversitesi (2021)	9/4 Yıl	9 Yıl	9 Yıl	Düşük	Orta	Yok

Umut AYDIN	Dr. Öğr. Üyesi	TZ	Dr. Öğr. Üyesi	İstanbul Teknik Üni. (2022)	8/0 Yıl	8 Yıl	8 Yıl	Düşük	Orta	Yok
------------	----------------	----	----------------	-----------------------------	---------	-------	-------	-------	------	-----

Not: (1)TZ: Tam zamanlı, YZ: Yarı zamanlı, EG: Ek görevli, (2)Etkinlik düzeyi son 3 yılın ortalamasını yansıtmaktadır.

Bölümümüz 2016-2017 Güz Eğitim öğretim yarıyılında öğretime başlamıştır. Öğretim elemanı başına düşen öğrenci sayısı 107'tir.

5.2. Öğretim Kadrosu, Lisans Programının sürdürülmesi ve geliştirilmesini sağlayacak yeterli niteliklere sahip olmalıdır.

Öğretim elemanı kadromuz yeterli niteliklere sahiptir ve Uluslararası Ticaret ve Lojistik programının etkin bir şekilde sürdürülmesini, değerlendirilmesini ve geliştirilmesini sağlayacak düzeydedir. Tablo 5.3 programımızdaki tam zamanlı öğretim elemanlarının özgeçmişlerini ve yayınlarını gösterir YÖKSİS web sayfası linklerini özetlemektedir.

Tablo 5.3 Öğretim Kadrosu Özgeçmiş ve Yayınları (YÖKSİS) [Uluslararası Ticaret ve Lojistik]

Öğretim Elemanının Adı	TZ, YZ, EG(1)	Öğrenci Kapasitesi	YÖKSİS Linki
Doç. Dr. Selva STAUB	TZ	Özgeçmiş ve Yayınları	https://akademik.yok.gov.tr/AkademikArama/AkademisyenGorevOgretimBilgileri?islem=direct&sira=D2bDdARDMCOgiHVGzFVZw&authorId=D4524119CE2594F5
Doç. Dr. Harun YILDIZ	TZ	Özgeçmiş ve Yayınları	https://akademik.yok.gov.tr/AkademikArama/AkademisyenGorevOgretimBilgileri?islem=direct&sira=VAWp5jxMDUj5cB0bvOvsDw&authorId=7C65D627E6BCA451
Doç. Dr. Çağatay BAŞARIR	TZ	Özgeçmiş ve Yayınları	https://akademik.yok.gov.tr/AkademikArama/AkademisyenGorevOgretimBilgileri?islem=direct&sira=D2bDdARDMCOgiHVGzFVZw&authorId=D5A6042B8D5F75FD
Dr. Öğr. Üyesi Ahmed Yusuf SARIHAN	TZ	Özgeçmiş ve Yayınları	https://akademik.yok.gov.tr/AkademikArama/AkademisyenGorevOgretimBilgileri?islem=direct&sira=D2bDdARDMCOgiHVGzFVZw&authorId=66D880E664A4C516
Dr. Öğr. Üyesi İlknur TANRIVERDİ	TZ	Özgeçmiş ve Yayınları	https://akademik.yok.gov.tr/AkademikArama/AkademisyenGorevOgretimBilgileri?islem=direct&sira=D2bDdARDMCOgiHVGzFVZw&authorId=2CBEF4C1C7048573
Dr. Öğr. Üyesi Elif KOÇ	TZ	Özgeçmiş ve Yayınları	https://akademik.yok.gov.tr/AkademikArama/AkademisyenGorevOgretimBilgileri?islem=direct&sira=EpjhmFgiSAV66O84AtUZg&authorId=E96EEE098781DE55
Dr. Öğr. Üyesi Umut AYDIN	TZ	Özgeçmiş ve Yayınları	https://akademik.yok.gov.tr/AkademikArama/AkademisyenGorevOgretimBilgileri?islem=direct&authorId=6A77EF90D3C943D2

Not: (1)TZ: Tam zamanlı, YZ: Yarı zamanlı, EG: Ek görevli

5.3. Atama ve yükseltme kriterleri 5.1. ve 5.2. 'de sıralananları sağlamaya ve geliştirmeye yönelik olarak belirlenmeli ve uygulanmalıdır.

Öğretim üyesi atanması ve yükseltilmesi, "BANDIRMA ONYEDİ EYLÜL ÜNİVERSİTESİ ÖĞRETİM ÜYELİĞİNE ATAMA VE YÜKSELTME KRİTERLERİ YÖNERGESİ" esaslarına göre yapılmaktadır. Üniversitemizin kadro ilanı sonrasında öğretim üyeliği kadrolarına başvuracak olan adaylar, "2547 SAYILI KANUN VE ÖĞRETİM ÜYELİĞİNE YÜKSELTİLME VE ATANMA YÖNETMELİĞİ" ile "BANDIRMA ONYEDİ EYLÜL ÜNİVERSİTESİ ÖĞRETİM ÜYELİĞİNE ATAMA VE YÜKSELTME KRİTERLERİ

YÖNERGESİ” kapsamında istenen bilgi ve belgelerle akademik çalışmalarının yer aldığı dosyayı ilanda belirtilen birime sunar.

Rektörlüğe başvuran adayların öğretim üyeliğine atanma ve yükseltme başvuru dosyalarını ön incelemeye almak üzere Rektör tarafından görevlendirilen bir Rektör Yardımcısı Başkanlığında en az üç Profesör ’den oluşan Akademik Değerlendirme Kurulu oluşturulur. Akademik Değerlendirme Kurulu üyelerinin görev süresi 2 (iki) yıldır. İhtiyaç halinde veya herhangi bir sebeple üyeliğin boşalması durumunda kalan süreyi tamamlamak üzere yeni üye veya üyeler görevlendirilebilir.

Rektörlük ve Birim Akademik Değerlendirme Kurulları tarafından yapılan inceleme sonucunda, adayın durumunun, bu Yönergede belirtilen hükümlere uymadığının saptanması hâlinde, başvuru işleme konulmaz ve dosya adaya iade edilir. Adayın bu duruma dilekçe ile üç iş günü içinde başvuru yapılan birime itiraz etmesi ve yeniden inceleme yapılmasını talep etmesi halinde, adayın başvuru dosyasını yeniden ön incelemeye almak ve itirazını değerlendirmek üzere, Rektör tarafından görevlendirilen bir Rektör Yardımcısı Başkanlığında en az üç Profesör ‘den oluşan Akademik Değerlendirme İtiraz Kurulu oluşturulur. Akademik Değerlendirme İtiraz Kurulu üyelerinin görev süresi 2 (iki) yıldır. İhtiyaç halinde veya herhangi bir sebeple üyeliğin boşalması durumunda kalan süreyi tamamlamak üzere yeni üye veya üyeler görevlendirilebilir. Akademik Değerlendirme İtiraz Kurulu tarafından üç iş günü içinde yapılan inceleme sonucunda, adayın durumunun, bu Yönergede belirtilen hükümlere uymadığının tespit edilmesi hâlinde, adayın başvurusu işleme konulmaz ve sonuç adaya bildirilir.

Ekler:

[Ek 5.3.1 Öğretim Üyeliğine Atama ve Yükseltme Kriterleri Yönergesi](#)

6. Altyapı

6.1. Öğretim fiziki ortamı, Program Öğrenme Çıktılarını sağlamak için yeterli olmalıdır.

Bölümümüz Bandırma Merkez Yerleşkesinin Rektörlük Binasında bulunan Ömer Seyfettin Uygulamalı Bilimler Fakültesinde yer almaktadır. Bina ve tesislere ilişkin detaylar aşağıdaki tabloda gösterilmiştir.

ÜNİVERSİTE YAPI ALANLARI

Tablo 6.1. Yerleşke Alanı

Yerleşke Adı	Yerleşke Adresi	Toplam Alan (Net) (M ²)	Toplam Alan (Brüt) (m ²)
	Balıkesir Bandırma Merkez Yerleşke	24.714,25 m ²	30.250,00 m ²
	İlave Eklenen Alan		6.287,59 m ²

Mülkiyet Durumuna Göre Taşınmazların Alanı (m ²)				
Yerleşke Adı	Üniversite	Maliye Hazinesi		Toplam (m ²)
Merkez Yerleşke Alanı	Bandırma Yenimahalle 2049 Ada 1 Parsel		Eğitim ve İdare Binaları	453.229,15
	Bandırma Yenimahalle 2048 Ada 2 Parsel		Boş Arsa	220.595,40

	Bandırma Yenimahalle 2050 Ada 1 Parsel		Boş Parsel	3.882,01
	Bandırma Yenimahalle 2046, 2051 ve 2052 Ada 1 Parsel		Atık Parsel	264,6
Toplam				677.971,16

Tablo 6.2. Derslik ve Öğrenci Sayıları Dağılımı

	Derslik Adı	Öğrenci Kapasitesi	Derslik m ²
1	G-201	30	14,50-6,25
2	G-203	64	10,75-6,25
3	G-204	70	10,80-6,30
4	G-205	70	10,75-6,25
5	G-206	70	10,75-6,25
6	G-207	98	14,55-6,25
7	G-208	98	14,55-6,25
8	F-204	70	10,75-6,25
9	AMFİ-3	168	29,10-12,50
10	AMFİ-4 (ortak kullanım)	168	29,10-12,50
11	Lojistik Lab.	15	14,50-6,25
12	Keynes Lab. (ortak kullanım)	30	14,50-6,25
13	Z-9	70	10,80-6,25
14	Z-10	70	10,80-6,25

6.2. Öğrencilerin ders dışı etkinlikler yapmalarına imkân sağlayan, sportif, sosyal ve kültürel beklentilerini karşılayan, mesleki gelişimlerini destekleyen ve öğrenci-öğretim üyesi diyalogunu sağlayan bir altyapı mevcut olmalıdır.

Üniversite kampüsümüzde, topluluk faaliyetlerinin gerçekleştirilebileceği ve öğrencilerin sosyalleşme imkânı bulabileceği Öğrenci Yaşam Merkezi bulunmaktadır. Mesleki gelişimlerini destekleyen etkinliklerin gerçekleştirildiği 3 konferans salonu (Prof. Dr. Fuat Sezgin Konferans Salonu, Öğrenci Yaşam Merkezi Gri Salon, Öğrenci Yaşam Merkezi Mor Salon bölümümüz tarafından kullanılmaktadır. Sportif faaliyetlerin gerçekleştirildiği bir adet yarı açık çok amaçlı kapalı spor salonu, bir adet 3 bin kişilik kapalı spor salonu, bir adet yarı olimpik yüzme havuzu ve fitness salonu bulunmaktadır.

Üniversitemiz merkez yerleşkesinde 800 öğrenci kapasitesi bulunan yemekhane ile birlikte üç adet kantin, bir adet kafe ve market yer almaktadır.

Üniversitemizin kütüphanesinde 100.000 ciltlik kitap alanına bulunmaktadır. Kütüphane içerisinde yer alan 2 adet Grup Çalışma Odaları toplam 15 kişi, Turuncu Salondaki çalışma alanı 174 kişi, asma kattaki çalışma masaları 36 işi, alt katta bulunan oturma grupları ile toplamda 600 kişilik çalışma alanı kapasitesine sahiptir.

Ayrıca fakülte binaları koridorlarında yer alan oturma grupları öğrenciler ve öğretim elemanları arasındaki diyalogun sağlanması amacı ile hazırlanmıştır.

Kütüphane içerisinde; Teknik Ofis Odası, Okuma Alanı, Süreli Yayınlar Alanı, Danışma İşlemleri, Üye Kayıt, Ödünç İşlemleri Servisi, Çalışma Alanı, tez ve danışma kaynakları Alanı, kendi bilgisayarını ile çalışma alanı (kablolu internet kullanımı), bilgisayar ve internet alanı bulunmaktadır. Kütüphane alanı içinde bulunan salon kapasiteleri ise şu şekildedir:

- Turuncu Salon: **174 kişilik**
- Turuncu Salon içerisinde çalışma masaları hariç: **32 kişilik**

- Asma Kat: **36 kişilik**
- Turkuaz Salon: **76 kişilik**
- Lacivert Salon: **32 kişilik**
- Amfi Salon: **250 kişilik**

6.3. Bilgi sistemleri, Program Öğrenme Çıktılarını sağlamak ve Program Eğitim Amaçlarına ulaşmak için yeterli olmalıdır.

Lojistik laboratuvarı, tabanlı öğrenmeyi temel almakta, lojistik hizmetler konusunda bilgiye sahip, uluslararası ticari belgelerini tanıyan, ticari işlem sürecinde teslim ve ödeme şekillerini uygulayabilen, tedarik, üretim ve satış süreçlerinde yöneticilik yapabilen, gümrük mevzuatını bilen ve uygulamalarla süreçleri verimli bir şekilde yönetebilen uzmanlar yetiştirmeye odaklanmaktadır. Bu noktadan hareketle Bölümümüz bünyesinde, 1 (Bir) adet Lojistik Laboratuvarı bulunmaktadır. Laboratuvar, pandemi döneminde kurulmuş olup sınırlı kişiye hizmet etmekte ve butik eğitimlere olanak sağlayacak şekilde dizayn edilmiştir. Laboratuvardaki bilgisayarlardan Akınsoft Wolvox ERP programı bulunmaktadır. Söz konusu program, Akınsoft firması tarafından 200 kullanıcıya hizmet edecek şekilde temin edilmiştir. Lojistik Laboratuvarında kullanıma hazır 15, Keynes Laboratuvarında ise 30 adet bilgisayar bulunmaktadır.

Tablo 6.3.1. Mevcut Cihaz Sayısı

Konum	Mevcut Cihaz
Keynes Laboratuvarı	30
Lojistik Laboratuvarı	15
Toplam Cihaz Sayısı	45

6.4. Kütüphane imkânları, Program Öğrenme Çıktılarını sağlamak ve Program Eğitim Amaçlarına ulaşmak için yeterli olmalıdır.

Bölümümüz, kütüphanemize ait basılı kitaplar, elektronik kitaplar, nadir eserler, süreli yayın, multi media ve tezlere ilişkin veriler, abone olunan veri tabanları ve TÜBİTAK ULAKBİM (EKUAL) kapsamında ücretsiz sağlanan veri tabanları ve kurumsal açık erişim sistemindeki akademik çalışmalardan yararlanmaktadır.

Tablo 6.4.1. Kütüphane Kaynakları

Birim Adı	Basılı Kitaplar	Elektronik Kitaplar	Nadir Eser	Süreli Yayın	Multi Media	Tez	TOPLAM
Kütüphane ve Dökümantasyon Daire Başkanlığı	51.669	593.762	343	12.000	200	150	658.124

Tablo 6.4.2. Abone Olunan Veri Tabanları

	Abone Olunan Veri Tabanları
1	Hiperkitap (EbscoHost)
2	Ebook Academic Collection (EbscoHost)
3	eBook Central (ProQuest)
4	Ebsco Discovery Service-EDS (EbscoHost)
5	Türkiye Atıf Dizini – Türkiye Klinikleri (Gemini)
6	SAGE Journals
7	SOBİAD
8	e-Dünya (Dünya Grubu)
9	İdeal Online
10	Legal Yayın
11	Vetis Uzaktan Erişim Modülü

Tablo 6.4.3 TÜBİTAK ULAKBİM (EKUAL) Kapsamında Ücretsiz Sağlanan Veri Tabanları

	Kullanımda Olan Veri Tabanları
1	BMJ Online Journals
2	CAB
3	EBSCOHOST
4	Emerald Premier eJournal
5	IEEE
6	iThenticate
7	JSTOR
8	Mendeley
9	Nature
10	Palgrave Macmillan
11	OVID-LWW
12	ProQuest Dissertations & Theses
13	ScienceDirect
14	Scopus
15	SpringerLink
16	Taylor & Francis
17	Turnitin
18	Web of Science
19	Wiley Online Library

Tablo 6.4.4 Kurumsal Arşiv ve Açık Erişim Sistemi

	Yüklenen Doküman Adedi (Doküman Türü)	Dokümanların Yayın Yılı Aralığı (Dokümanların sayısı)
1	Makale	4093
2	Kitap	1160
3	Bildiri-Kongre	5072
4	Ders Kitabı	3
5	Patent	3
6	Diğer	7

6.5. Öğretim ortamında fiziki güvenlik önlemleri alınmalıdır.

Üniversitemiz kampüsünde 7/24 güvenlik personelleri görevlendirilmektedir. Kampüse girişlerde, öğrenci kimlik kontrolleri sağlanmakta ve turnikeler bulunmaktadır. Kampüs alanında iş sağlığı ve güvenliği ile ilgili talimatlar bulunmaktadır. Ayrıca üniversitemizin tüm personeline sağlanan iş sağlığı ve güvenliği eğitimine katılım zorunlu tutulmaktadır.

6.6. Engelliler için eğitim ve fiziki erişilebilirlik imkanları sağlanmalıdır.

Dezavantajlı gruplara yönelik üniversitemizde [Engelsiz Üniversite Öğrenci Birimi Koordinatörlüğü](#) kurulmuş ve dezavantajlı öğrencilerin üniversite 11/25 yaşamları boyunca eğitim ve öğretim süreçleri [Engelli Öğrenci Birimi Yönergesi](#) ile güvence altına alınmıştır. İlgili yönergede sınav uygulamaları ve ölçme - değerlendirmeye yönelik maddeler bulunmak ile birlikte koordinatörlüğe ait [web sitesinde](#) eğitim erişilebilirliği kamuoyu ile paylaşılmıştır.

Engelsiz Üniversite Öğrenci Birimi Koordinatörlüğü olarak birim kalite komisyonu oluşturulmuş ve komisyonda öğrencilerin temsil edilmesi amacıyla bir Engelsiz Üniversite öğrenci temsilcisi komisyon üyesi olarak [atanmıştır](#). Bedensel engelli öğrencilerimize sınav süresinin yetmemesi durumunda ek süre verilmesi, yazmakta zorlanan öğrencilere yardımcı cihaz ya da yazmak için yardımcı görevlendirmesi gerçekleştirilmektedir. Kütüphanemizde “Engelsiz ödünç iade istasyonu (bedensel engellilere yönelik)” [bulunmaktadır](#). Bütün enstitü, fakülte ve Meslek Yüksekokullarında engelli öğrenci danışmanları belirlenmiştir ve engelli öğrenci danışmanlarımıza gerekli bilgilendirmeler yapılmıştır.

Standart uygulamalar dışında üniversitemiz internet kütüphanesinde yer alan eserler, elektronik metin, insan sesi ve bilgisayar sesi formatlarında engelli öğrencilerimizin ve personelimizin hizmetine sunulmuştur. [GETEM \(Görme Engelliler Teknoloji ve Eğitim Laboratuvarı\)](#) bünyesindeki eserler kendi gönüllü okuyucularımızca üretildiği gibi, görme engellilere hizmet veren diğer kütüphanelerle ve üniversitelerle iş birliği sonucu da elde edilmektedir.

Üniversitemiz Engelli Öğrenci Birimi web sitesinde öğrencilerin ihtiyaç ve taleplerini iletebilecekleri [“öneri ve dilek formu”](#) ile ihtiyaçları tespit edilmektedir. Ek olarak bütün engelli öğrencilerin dâhil olduğu WhatsApp grubu üzerinden iletişim hızlı bir şekilde sağlanmaktadır. Engelsiz üniversite uygulamalarına ilişkin izleme çalışmalarımız, yıllık faaliyet raporları ve kurum iç değerlendirme raporları hazırlanması ve sonuçlarımızın web sitemizde yayınlanması ile [sağlanmaktadır](#).

7. Kurumsal Destek ve Finansal Kaynaklar

7.1. Kurumsal destek, yapıcı liderlik, finansal kaynaklar ve bütçe politikaları Lisans Programının kalite, gelişim ve sürdürülebilirliğini sağlamalıdır.

a) Kurumsal destek, yapıcı liderlik, finansal kaynaklar ve bütçe politikaları Lisans Programının kalite, gelişim ve sürdürülebilirliğini nasıl sağladığını açıklayınız.

Açıklama: Üniversitemiz rektörlüğü tarafından fakültemize ve bölümümüze finansal kaynaklar sağlanmaktadır. Bölüm ihtiyaçları fakülteye dilekçe ile bildirilerek temin edilmektedir. Ek olarak öğretim üyelerine yayın, araştırma, proje teşvikleri yönünde teşvikler sunulmaktadır (**Ek.7.1.1**). Başvurma, atama ve yükseltme “Bandırma Onyediy Eylül Üniversitesi

Öğretim Üyeliğine Atama Ve Yükseltme Kriterleri Yönergesi” ilkeleri çerçevesinde, öğretim üyelerinin sözleşme yenileme şartı olarak yayın yapmaları gerekmektedir (Ek.7.1.2).

Ekler:

[Ek.7.1.1 Akademik Teşvik Ödeneği](#)

[Ek. 7.1.2 Atama Ve Yükseltme Kriterleri Yönergesi](#)

7.2. Finansal kaynaklar, nitelikli bir Öğretim Kadrosunu oluşturacak ve akademik gelişimini sağlayacak yeterlilikte olmalıdır.

a) Finansal kaynaklar, nitelikli bir Öğretim Kadrosunu oluşturacak ve akademik gelişimini sağlayacak yeterlilikte olmalıdır olup olmadığını açıklayınız.

Açıklama: Lisans programının kendine ait bir bütçesi bulunmamaktadır. Programın ihtiyaçları Ömer Seyfettin Uygulamalı Bilimler Fakültesi Dekanlığına dilekçe yazılarak temin edilmektedir. Üniversite genelinde yıllık bütçe yapılmaktadır. Bölüm ihtiyaçları doğrultusunda talep edilen bütçe, Ömer Seyfettin Uygulamalı Bilimler Fakültesi Dekanlığı ve Rektörlük onayına sunulmuş olarak ihtiyaçlar karşılanmaktadır.

7.3. Lisans Programı için gerekli altyapıyı sağlamaya, bakım–onarımını yapmaya ve işletmeye yetecek finansal kaynak sağlanmalıdır.

a) Lisans Programı için gerekli altyapıyı sağlamaya, bakım-onarımını yapmaya ve işletmeye yetecek finansal kaynakların nasıl sağlandığını açıklayınız.

Açıklama: Lisans programı için gerekli olan altyapı ve finansal talepler, program başkanlığı tarafından Dekanlığa arz edilmektedir. Dekanlık tarafından, konusu ve yetkisi dâhilinde, Rektörlükten kaynak talebinde bulunmaktadır. Program akademik personelleri, Bakım-Onarım vb. teknik alt yapı konusunda Üniversitenin Bilgi İşlem Alt yapısı üzerinden [“Destek Talebi”](#) oluşturularak, destek hizmetlerinden yararlanabilmektedir.

7.4. Lisans Programı için yeterli idari ve teknik çalışan görevlendirilmeli ve dış destek hizmeti alınmalıdır. İdari ve teknik çalışanlar ile dış destek hizmetleri, Program Öğrenme Çıktılarını sağlamak ve Program Eğitim Amaçlarına ulaşmak için yeterli nicelik ve nitelikte olmalıdır.

a) Lisans Programı için görevlendirilen yeterli idari ve teknik personeli Program Öğrenme Çıktılarını sağlamak için yeterli nicelik ve nitelikte olup olmadığını açıklayınız.

Açıklama: Üniversitenin teşkilat yapısı gereği, bölüm bazında görev yapan ayrı bir Bölüm Sekreterliği bulunmamaktadır. Programın idari ve teknik işleri, Ömer Seyfettin Uygulamalı Bilimler Fakültesi ile Rektörlüğün teknik imkân ve olanakları ile sürdürülmektedir.

Bölüm idari işlerine destek olan personele ait bilgiler aşağıdaki gibidir.

- Fakülte İdari Ofis
- Fakülte Sekreteri: Öznur BOZ
- Fakülte Öğrenci İşleri Personeli: Şef Volkan EROĞLU

İhtiyaç duyulduğunda Lisans Programına destek veren diğer teknik ve idari personel için daire başkanlıkları ve müdürlükler aşağıdaki gibidir.

Tablo: 7.4.1. Lisans Programına Destek Veren Diğer Teknik Ve İdari Personel İçin Daire Başkanlıkları Ve Müdürlükler

Birim Adı	İletişim Adresi
Genel Sekreterlik	kurumsaliletisim@bandirma.edu.tr
Bilgi Teknolojileri Daire Başkanlığı	bidb@bandirma.edu.tr
Mali İşler Daire Başkanlığı	imid@bandirma.edu.tr
Öğrenci İşleri Daire Başkanlığı	oidb@bandirma.edu.tr
Strateji Geliştirme Müdürlüğü	strateji@bandirma.edu.tr
Kurumsal İletişim Başkanlığı	kurumsaliletisim@bandirma.edu.tr
Kütüphane ve Dokümantasyon Daire Başkanlığı	kutuphane@bandirma.edu.tr
Sağlık, Kültür Ve Spor Daire Başkanlığı	sks@bandirma.edu.tr
Kariyer Merkez Müdürlüğü	kagem@bandirma.edu.tr
Personel Daire Başkanlığı	personel@bandirma.edu.tr
Destek Hizmetleri Daire Başkanlığı	imid@bandirma.edu.tr
Yabancı Uyruklu Öğrenci İletişimi ve Yurt İşlemleri Birimi	
Psikolojik Danışmanlık ve Rehberlik Birimi	

b) Lisans Programı için dış destek hizmetlerinin Program Eğitim Amaçlarına ulaşmak yeterli nicelik ve nitelikte olup olmadığını açıklıyoruz.

Programın dış destek ihtiyaçları ve demirbaş ihtiyacı dekanlığa dilekçe yazılarak talep edilmektedir. Küçük bakım ve onarımlar için akademisyenler, Üniversitenin Bilgi İşlem Alt yapısı üzerinden "[Destek Talebi](#)" oluşturarak, destek hizmetlerinden yararlanabilmektedir. Programın diğer tüm ihtiyaçları dekanlığa dilekçe yazılarak talep edilmektedir.

Programın kendine ait ayrıca bir bütçesi bulunmamaktadır. Üniversite genelinde yıllık bütçe hazırlanmaktadır. Program ihtiyaçları doğrultusunda talep edilen bütçe, fakülte ve rektörlük onayına sunulmaktadır.

8. Kurumsal Yapı ve Karar Alma Süreçleri

8.1. Kurumsal yapı ile Fakülte ve Bölümlerin karar alma süreçleri, Program Öğrenme Çıktılarını sağlayacak ve Program Eğitim Amaçlarına ulaşacak şekilde düzenlenmelidir.

Ömer Seyfettin Uygulamalı Bilimler Fakültesi ve Uluslararası Ticaret ve Lojistik Bölümünün eğitim öğretim ile ilgili tüm faaliyetleri, dönem başlangıcından önce üniversite tarafından yayınlanan akademik takvime göre gerçekleştirilmektedir.

Program Öğrenme Amaçları ve Program Öğrenme Çıktıları ile ilgili kararlar geri bildirimler dikkate alınarak bölüm kurulu tarafından belli aralıklarla değerlendirilmektedir.

Bandırma Onyediy Eylül Üniversitesinin Bölüm Yönetimleri ve alt-üst birimlere ilişkin örgütsel yapısı aşağıdaki görselde yer almaktadır.

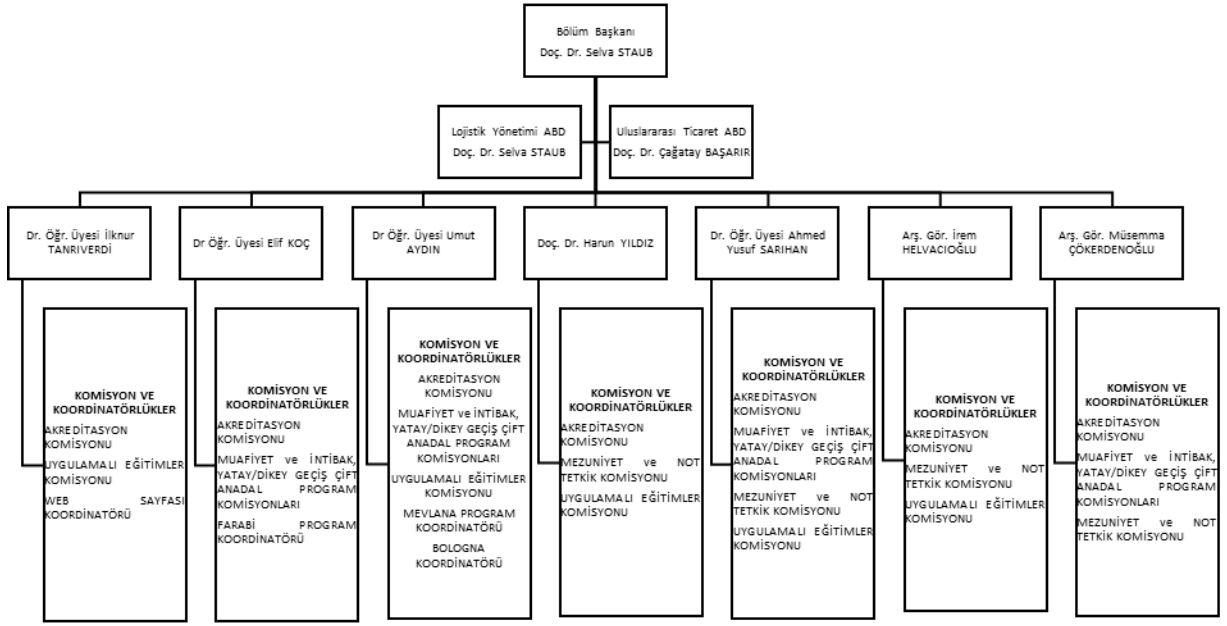
Bölüm İçi Organizasyon Şeması

Bölümümüzde, faaliyetlerin gerçekleştirildiği 4 komisyon ve 5 koordinatörlük bulunmaktadır. Komisyon ve koordinatörlüklerde görevlendirilen öğretim üyesi/elemanı bilgileri, bölüm web sayfasında [paylaşılmıştır](#). Bu komisyonlara bağlı bazı iş akış süreçleri bölüm başkanlığı tarafından belirlenmiş ve uygulamaya koyulmuştur (Ek 8.1.1).

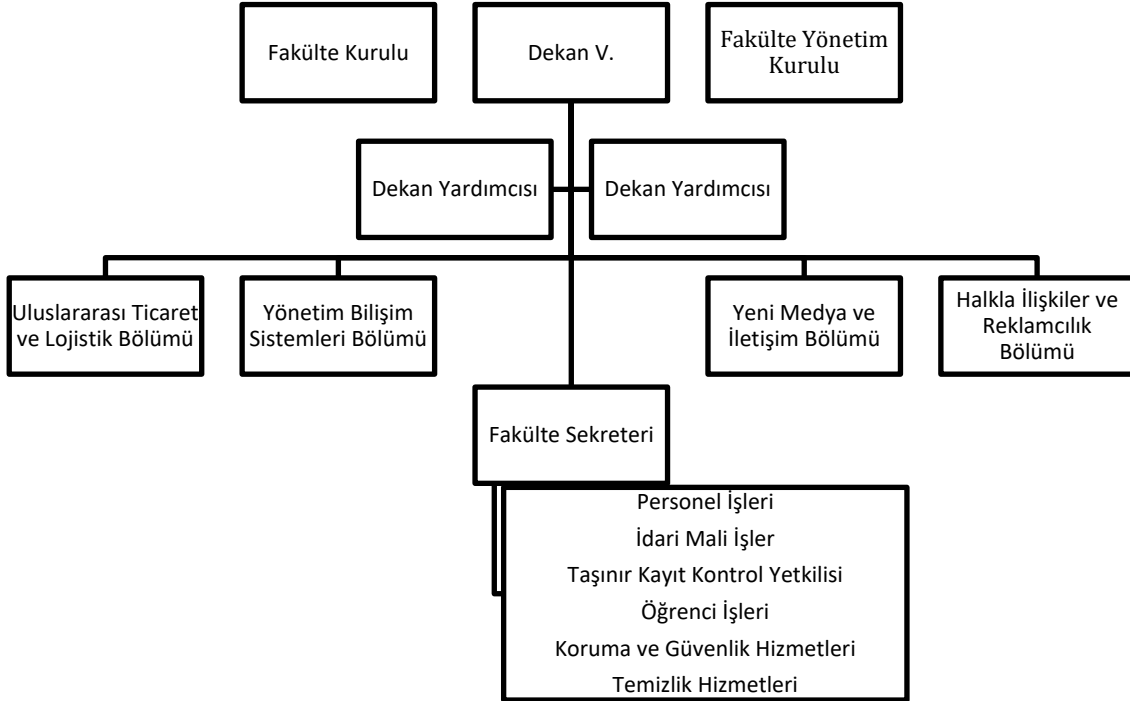
Ekler:

[Ek 8.1.1. İş Akış Süreçleri](#)

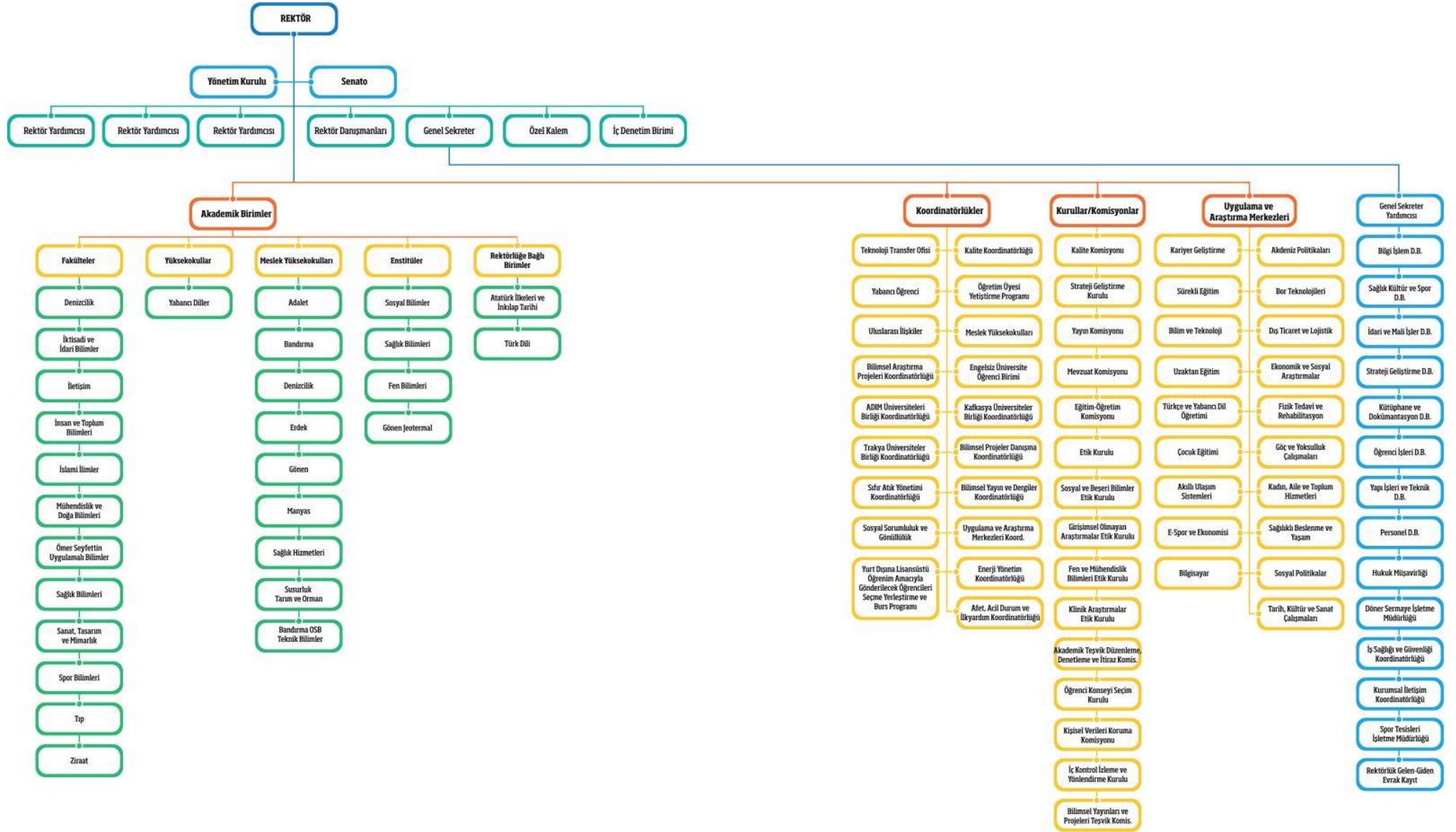
Şekil 8.1.1. Bölüm İçi Organizasyon Şeması



Şekil 8.1.2. Fakülte Organizasyon Şeması



Şekil 8.1.3. Üniversite Organizasyon Şeması



REKTÖR-REKTÖR YARDIMCILARI-DEKAN

- Rektör: Prof. Dr. Süleyman ÖZDEMİR (1 Aralık 2023'de Prof. Dr. İsmail Boz atanmıştır)
- Rektör Yardımcısı: Prof. Dr. Alpaslan SEREL
- Rektör Yardımcısı: Prof. Dr. Feyzullah TEMURTAŞ
- Rektör Yardımcısı: Prof. Dr. Celâlettin YANIK (10 Aralık 2023'de Prof. Dr. Ebru MUTLU KAYALAR atanmıştır)
- Ömer Seyfettin Uygulamalı Bilimler Fakültesi Dekan (V): Prof. Dr. Alpaslan SEREL

ÖMER SEYFETTİN UYGULAMALI BİLİMLER FAKÜLTESİ BÖLÜM BAŞKANLARI

- Uluslararası Ticaret ve Lojistik: Doç. Dr. Selva STAUB
- Yönetim Bilişim Sistemleri: Prof. Dr. Abdulkadir ÖZDEMİR
- Yeni Medya ve İletişim: Doç. Dr. Ahmet GÜVEN
- Halkla İlişkiler ve Reklamcılık: Prof. Dr. Volkan EKİN

9. Program Uzaktan Öğretimi

9.1. Lisans Programı için uzaktan öğretim politikası belirlenmelidir.

[Bandırma Onyedi Eylül Üniversitesi Uzaktan Eğitim Uygulama ve Araştırma Merkezi Yönetmeliği](#), uzaktan eğitim sürecinin etkin ve verimli bir şekilde yürütülmesi amacıyla belirlenen esasları ve prosedürleri içermektedir. Üniversitemiz Uzaktan Eğitim Merkezi, uzaktan eğitim yöntemiyle verilen dersleri yöneterek, öğrenciler ve öğretim elemanlarına teknik ve idari destek sunarak, eğitimin kalitesini arttırarak başarılı bir şekilde üniversite içi eğitimleri yürütmektedir. Programımızda uzaktan öğretim için ALMS altyapısı kullanılmaktadır. Uzaktan eğitim sürecinde kullanılan tüm kılavuzlar ve yardım videoları [uzaktan eğitim merkezi web sitesinde](#) yer almaktadır.

9.2. Lisans Programının uzaktan öğretimi için gerekli bilgi sistemleri, kullanıcı yetkinlikleri, öğretim süreçleri, teknik personel, dış destek hizmetleri, siber güvenlik, kişisel verilerin korunması mevzuatına uyum ve etik ilkelere dair kanıtlar sunulmalıdır.

Uzaktan öğretim sürecine ilişkin altyapı imkânları Advancity ALMS sistemi üzerinden verilmektedir. [Üniversitemiz Uzaktan Eğitim Merkezi'nde programımıza ve uzaktan öğretim süreçlerine destek olan ilgili insan kaynağı iş birlikleriyle](#) bu süreci yönetmektedir.

Uzaktan eğitim ile verilen zorunlu lisans dersleri (Türk Dili 1, Türk Dili 2, Atatürk İlke ve İnkılap Tarihi 1, Atatürk İlke ve İnkılap Tarihi 2, Yabancı Dil 1/A, Yabancı Dil 1/B, Yabancı Dil 2/A, Yabancı Dil 2/B) ALMS Öğrenme Yönetim Sistemi üzerinden verilmektedir.

10. Programa Özgü Ölçütler

10.1. Lisans programına özgü ölçütler olmalıdır.

a) Lisans Programına Özgü Ölçütlerini Açıklayınız.

Açıklama: Bölümümüz, yüksek doluluk oranı ve alanında saygın akademik kadrosu ile akademik faaliyetlerini başarı ile sürdürmektedir. Program bünyesinde yer alan öğretim üyeleri disiplinler arası çalışmalara hâkim, güncel alan gelişmelerini yakından takip eden, alanlarında önemli akademik tecrübe ve yetkinliğe sahip isimlerden oluşmaktadır.

Programda yer alan öğrenciler, ilk yıl ağırlıklı olarak temel olgu ve kavramlarını, ikinci yıldan itibaren uzmanlaşmak istedikleri alt disiplinlere yönelik oldukça geniş bir seçmeli ders havuzundan faydalanabilmektedir. Söz konusu seçmeli derslere ek olarak öğrenciler, dördüncü yıl gerçekleşen staj uygulaması ile mezuniyet öncesi uygulama alanlarına ilişkin tecrübe edinebilmektedir. Öğrencilerin sosyal ve entelektüel gelişimine yönelik bölüm faaliyetleri, çalışma toplantıları ve öğrenci topluluğu faaliyetleri akademik yıl içerisinde yoğun bir şekilde gerçekleştirilmektedir.

Lisans programımıza ait kalite ölçütleri aşağıda ifade edilmiştir. Programa ait kalite ölçütleri YÖKAK dereceli değerlendirme sistemi sürüm 3.1 uygun olarak revize edilerek hazırlanmıştır. Üniversite kurumsal akreditasyon süreci ve program akreditasyonlarını paralel ve aşamalı bir stratejiyle planlamıştır. [Bu kapsamda, değerlendirme ölçütleri YÖKAK'a uygun olarak hazırlanmıştır.](#)

Uluslararası Ticaret ve Lojistik Lisans Programı Kalite Ölçütleri Aşağıdaki Başlıkları içermektedir.

[Program Öğretim Planı Tasarımı, Değerlendirilmesi ve Güncellenmesi](#)

1. Ders Dağılım Dengesinin Gözetilmesi
2. Ders Amaçları, Çıktıları ve Program Amaçlarıyla Uyumunun Sağlanması
3. Derslerin İçeriklerinin Alanın Gelişimine Göre İzlenmesi ve Güncellenmesi
4. Müfredat ve Dersler İçeriği Geliştirme Sürecinde Paydaş Katılımı Sağlanması

[Derslerin Yürütülmesi](#)

1. Öğretim Yöntem ve Tekniklerinin İzlenmesi ve Sürekli İyileştirme
2. Ölçme ve Değerlendirme Sistemi ve Sürekli İyileştirme
3. Derslerin Uygulama/Yürütülme Sürecinde Paydaş Katılımı Sağlanması

[Öğrenme Kaynakları ve Akademik Destek Hizmetleri](#)

1. Öğrenme Ortam ve Kaynaklarının Geliştirilmesi
2. Danışmanlık Sisteminin Geliştirilmesi ve İzlenmesi
3. Alt Yapıların Geliştirilmesine Katkı Sağlanması
4. Dezavantajlı Gruplara Yönelik Hizmetlerin Geliştirilmesi ve İzlenmesi
5. Sosyal ve Kültürel Faaliyetlerin Özendirilmesi, Faaliyetleri Geliştirilmesine Katkı Sağlanması
6. Öğretim Kadrosunun Geliştirilmesi (Eğitici Eğitimi, İş Birliği Çalışmaları, Alanında Uzman Akademisyenler)

7. Öğretim Elemanı ve Öğrencilere Yönelik Teşvik Mekanizmalarını Özendirme ve Geliştirilmesi Amacıyla Üniversiteyle İş Birliği Sağlama

8. Öğrenme Kaynakları ve Akademik Destek Hizmetlerinin Geliştirme, Uygulama Süreçlerinde Paydaş Katılımlarının Sağlanması

Tüm bu ölçütlerin PUKÖ döngüsü göz edilerek çevrimlerin kapatılması hedeflenmiştir. Ölçütlerin olgunluk düzeyleri ve gelişimleri, [Bölüm Başkanlığı ve akreditasyon çalışma grubu tarafından izlenmektedir.](#)

10.2. Programa Özgü Ölçütlerin sağlandığı kanıtlanmalıdır. Bir Lisans Programı adı nedeniyle birden fazla Program kapsamına giriyorsa, her biri için Programa Özgü Ölçütlerin sağlanması beklenir.

a) Programa Özgü Ölçütleri nasıl sağladığını açıklayınız.

Açıklama: [Programa özgü ölçütlerin](#), [program misyon](#) ve [Üniversite misyonu](#) ile uyumunun gözetilmesinde ve yerine getirilmesinde ölçme-değerlendirme yöntemi (sınavlar), danışma kurulu toplantıları, mezunlarla görüşmeler ve anketler, kariyer danışmanlığı ve öğrencilerin almış oldukları dersleri/akademisyenleri değerlendirdikleri anketlerden istifade edilmektedir. Söz konusu araçların tümünde, program misyonu ve ölçütlerinin korelasyonu ölçülmekte, güncellenmesi gereken hususlar, bölüm kurulu kararı çerçevesinde yerine getirilmektedir (**Ek.10.2.1**).

Programın başarılı bir şekilde tamamlanmasıyla öğrenciler/mezunlar aşağıdaki süreçleri gerçekleştirebileceklerdir:

Üniversitemiz mezunlarının kariyer gelişimlerini takip edebilmek, Üniversitemiz ile mezunlarımız arasında sürdürülebilir etkili bir iletişim ağı oluşturmak, iş birliklerini geliştirmek, mezunlarımızı ilgili duyurular ve etkinlikler hakkında bilgilendirebilmek ve mezunlarımızın mezun oldukları programların iyileştirilmesine katkıda bulunabilmek için Bandırma Onyediy Eylül Üniversitesi Kariyer Geliştirme Uygulama ve Araştırma Merkezi bünyesinde "[Mezun Bilgi Sistemi](#)" oluşturulmuştur. Akademik kariyerine devam etmek isteyen mezunlar gerek üniversitemizde ve Türkiye'nin çeşitli üniversitelerinde gerekse yurtdışındaki üniversitelerde yüksek lisans ve doktora eğitimlerine devam ederek akademisyen olabilmektedir.

[Programa özgü ölçütlerin](#) sağlanmasında aşağıdaki kıstaslar dikkate alınmaktadır.

Program öğrenme amaçlarına yönelik, program çıktıları belirlenmektedir. Ders öğrenme çıktılarının program öğrenme çıktılarına uygun olarak belirlenmesi ile derslerin içerikleri, başarı ölçme yöntemleri, program öğrenme amaçlarına ulaşacak şekilde tasarlanmaktadır.

PÖA1. Bilgi

Uluslararası ticaret ve lojistiğin temel kavramları ve işleyişini anlama yeteneği kazanmak.

Alanlarındaki güncel bilgiye erişip; mevcut literatürden bilgiyi takip edebilmek, değerlendirebilmek ve uygulayabilmek.

Uluslararası ticaret ve lojistikte performans göstermek için gereken bilgi ve becerileri hem yazılı hem de sözlü olarak ifade edebilme yeteneği kazanmak.

PÖA2. Beceriler

Taşımacılık, depolama ve tedarik zinciri yönetimi de dahil olmak üzere lojistik süreçlerini etkin bir şekilde yönetmek.

İşletme yönetimi, finans, pazarlama ve liderlikte becerilerini iş hayatına entegre etmeyi öğrenmek.

Karmaşık iş problemlerini bireysel olarak ve ekipler halinde analiz etme ve çözme yeteneklerini kullanabilmek.

Küresel işyerinde işe alınmak için istihdam edilebilirlik becerilerini geliştirmek.

Değişime ve yeniliğe karşı açık bir tutum sergileyebilmek.

Görevleri tanımlayıp, planlayıp, uygulayıp, kontrol edebilme ve süreçleri bireysel olarak ve ekipler halinde değerlendirebilme

PÖA3. Yetkinlikler- Bağımsız Çalışabilme ve Sorumluluk Alabilme

Uluslararası ticaret ve lojistikle ilgili sorunları bağımsız olarak çözebilme.

Uluslararası ticaret ve lojistik alanındaki bilgi ve beceriler üzerine kendi kendine düşünebilme.

Uluslararası iş yapma konusunda etik bağlamında farkındalık kazanma.

Bireysel ve ekip olarak yerel toplumlara ve küresel topluma karşı sosyal sorumluluk duygusu ve bağlılık kazanma.

Bireysel ve ekip olarak edinilen bilginin kaynaklarını, kapsamını, güvenilirliğini, doğruluğunu ve geçerliliğini değerlendirebilecek yetenek kazanmak.

Bireysel ve ekip olarak edinilen bilgiyi karar vermede, kararları uygulamada ve eyleme dönüştürmede kullanabilme.

PÖA4. Yetkinlikler-Öğrenme

Uluslararası ticaret ve lojistik alanlarının küresel ve siyasi bağlamlarını analiz etmeyi öğrenme.

Endüstri liderleri, profesyonel organizasyonlar ve güncel gelişmeler hakkında bilgi edinmeyi öğrenme.

Uluslararası ticaret ve lojistikteki teorik bilgiyi pratik uygulamalara aktarma.

Verilen görevleri ve sorumlulukları bireysel olarak ve ekip halinde yerine getirebilme.

Nasıl öğrenileceğini öğrenme'yi gösterme ve bilgi edinme yeteneği sergileme.

Avrupa Dil Portföyü (CEFR) B1 seviyesinde en az bir yabancı dili kullanarak alandaki bilgileri takip etme ve meslektaşlarla iletişim kurma.

PÖA5. Yetkinlikler (İletişim ve Sosyal)

Ekipler halinde iş stratejileri geliştirmek amacı ile işbirliği yapabilmek.

Ömür boyu öğrenme ve sorgulama zihniyeti edinme.

Sektöre bağlı iletişim ağlarında yer alma yeteneği geliştirme.

Nicel ve nitel verilerle desteklenen, alanla ilgili konularda uzmanlardan bilgi edinme ve uzman olmayanlarla paylaşma.

PÖA6. Yetkinlikler (Alana Özgü)

Uluslararası pazarlarda ürün ve hizmetleri tanıtabilmek.

Evensel sosyal haklar, sosyal adalet, kalite kültürü ve kültürel değerlerin korunması, aynı zamanda çevre koruma, iş sağlığı ve güvenliği konusunda farkındalık sahibi olma.

Uluslararası ticaret ve lojistiğin alt alanları ile diğer meslekler arasında bağlantılar kurabilme.

Uluslararası ticaret ve lojistiğe uygun bilgi teknolojilerini uygulayabilme.

Ekler:

[Ek.10.2.1 Bölüm Kurulu Toplantı Tutanağı](#)

11. Sürekli İyileştirme

11.1. Ölçütlerle ilgili sürekli iyileştirme çalışmaları düzenli olarak yapılmalıdır.

a) Ölçütlerle ilgili sürekli iyileştirme çalışmalarının nasıl düzenli olarak yapıldığını açıklayınız.

Açıklama: Sürekli iyileştirme çalışmaları, programın kalitesi, yapılan iş ve işlemlerin Üniversite, Fakülte ve Program misyonu ile uyumunu sağlama ve sürekli olarak gözetme açısından programın en çok önem verdiği çalışmaların başında gelmektedir. Programda, üniversitenin kalite güvence sistemi gereklilikleri yönünde iyileştirme çalışmaları yapılmaktadır. Ölçme ve değerlendirme sistemlerinden elde edilen sonuçlar, Lisans Programının sürekli iyileştirilmesi için kullanılmaktadır. Programda yer alan öğretim üyeleri ve araştırma görevlileri kalite güvence sisteminin farklı birimlerinde görev almaktadır. Sürekli iyileştirme amacıyla aşağıdaki çalışmalar yapılmaktadır.

- PUKÖ Döngüsü dikkate alınarak çalışmalar yapılmaktadır.
- Yurtdışı diğer nitelikli üniversitelerin programları incelenerek program modellemeleri yapılmaktadır (**Ek.11.1**).
- Bölüm kurulu toplantılarında iyileştirme çalışmaları ele alınmaktadır (**Ek.11.2**).
- Öğrencilerden, mezunlardan ve yöneticilerinden, Bölüm Danışma Kurulu'ndan ve Bölüm Kurulu'ndan alınan geri bildirimler alınmaktadır (**Ek. 11.3**).
- Kalite komisyonlarınca yapılan toplantılardaki alınan kararlar yönünde iyileştirme çalışmaları yapılmaktadır (**Ek.11.4**).

Konuyla ilgili 2022 Kurum İç Değerlendirme (KİDR) raporu **Ek.11.1**'de yer almaktadır.

Üniversite 2017 yılında YÖKAK dış değerlendirme sürecine dâhil edilmiştir. Bu kapsamda, üniversitenin kalite çalışmaları KİDR üzerinden ve yapılan saha ziyaretiyle incelenerek "Kurumsal Geri Bildirim Raporu (KGBR)" hazırlanmıştır. Üniversite KGBR'de belirtilen gelişmeye açık yönler için sitemli çalışma gerçekleştirmiş, kalite alt yapısı oluşturmuş, iş akış süreçlerini belirlenmiş ve PUKÖ döngülerini yapılandırmıştır. Üniversite 2021 yılında ise, YÖKAK izleme programına dahil edilmiştir. KGBR raporu sonrasında güçlü yönlerin ne ölçüde korunduğu, gelişmeye açık yönlerin ise, mevcut gelişim süreci incelenmiştir. Program sonrasında üniversiteye "İzleme Raporu" sunulmuş ve kamuoyuna ilan edilmiştir. Üniversite tüm bu geri bildirimleri değerlendirmeye almış ve kalite süreçlerine her aşamada sürekli iyileştirme yaklaşımını uygulamıştır. İzleme sürecinde birçok gelişmeye açık yönün iyileştirildiği ve ölçütlerde olgunlaşma sağlandığı görülmüştür. Üniversite kurumsal akreditasyon programı öncesinde çalışmalarını hızlandırarak devam etmektedir.

Sürekli iyileştirme çalışmaları, Lisans Programının tüm gelişmeye açık alanları ile ilgili yapılmaktadır. Kurum İç Değerlendirme Raporuna (KİDR) göre; Eğitim öğretim süreçlerinde gerekli değişiklikler yapıldıktan sonra PUKÖ döngüsü içinde izlemeye alınarak amaçlanan ve arzulanan hedeflerin gerçekleşme durumu saptanmaya çalışılır. Gelişmelere göre gerekli revizyonlar yapılarak süreçlerde gerçek anlamda bir iyileşmenin sağlanması garanti altına alınır. Programların tasarımı ve onayı belli bir süreç içinde gerçekleştirilir ve altı adımdan oluşur:

Birinci aşamada, lisans programlarının ortak çıktıları göz önünde bulundurulur. İkinci aşamada, Program Eğitim Amaçları (PEA) ve Program Öğrenme Çıktıları (PÖÇ) dikkate alınır. Üçüncü aşamada, Türkiye Yükseköğretim Yeterlilikler Çerçevesine (TYYÇ) uygunluk ve uyum derecesi açısından bir değerlendirme yapılır. Dördüncü aşamada, paydaş katılımı ile programın piyasa beklentilerine uygunluk değerlendirmesi yapılır. Beşinci aşamada, programın öğrencilere araştırma yetkinliği kazandırma gücü açısından değerlendirme yapılır. Altıncı aşamada, ders bilgi paketlerinin kamuoyuyla paylaşılmasında etkililik derecesi değerlendirmesi üzerinde durulur.

2022 KİDR raporuna göre; programların tasarımı ve onayı için tanımlı yasal olarak yerine getirilen süreçlere ek olarak 2011 yılından itibaren Bologna sürecine göre Program Öğrenme Çıktıları (PÖÇ), Ders Öğrenme Çıktıları (DÖÇ) ve PÖÇxDÖÇ matrisleri hazırlanmaktadır, bunlar ders izlenceleriyle birlikte elektronik ortamda (TÜBİS) şeffaf bir şekilde bulunmaktadır. Her öğretim yılı sonundan önceki ayda, genellikle Nisan-Mayıs aylarında birimler bölümlerden gelen bir kısım ders isim veya içerik değişim tekliflerini (PUKÖ->K) kurullarından geçirip Senatoya sunmaktadır. Senatodan geçen bu bir kısım ders güncellenmiş olmaktadır (PUKÖ->Ö).

Ekler:

[Ek.11.1.1 Ders Plan Çalışmaları](#)

[Ek.11.1.2. Bölüm Ders Planı Değişikliği Toplantı Tutanağı](#)

[Ek.11.1.3. Seçmeli Ders Anket Cevapları](#)

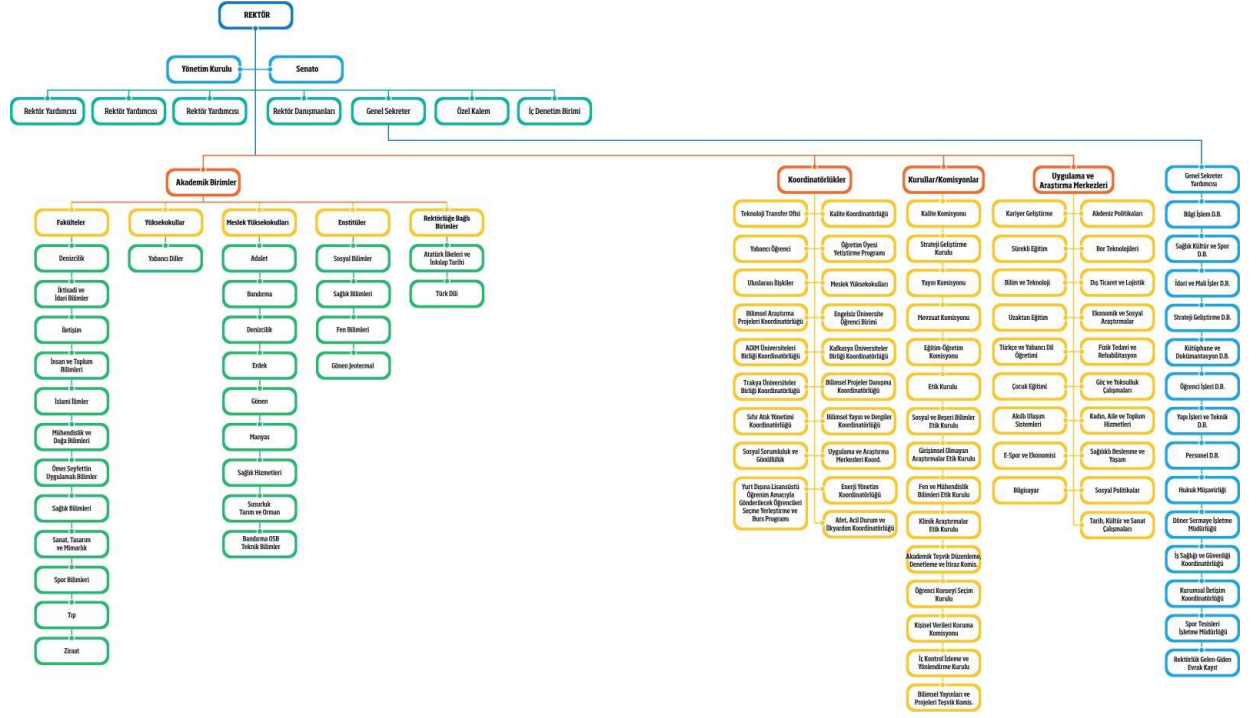
[Ek.11.1.4. Bölüm Kurul Kararları](#)

Ekler

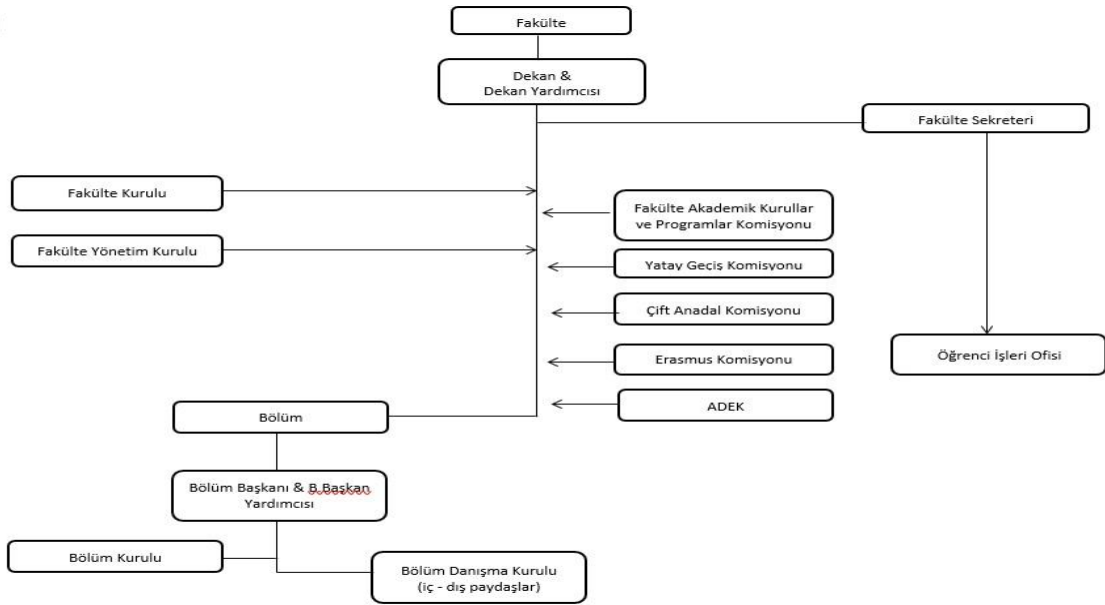
Ekler, (a) başta başlıkta da olsa benzer konu ve içeriğe sahip belgeler ve (b) PDF formatında ya da internet link adresi şeklinde olmalıdır.

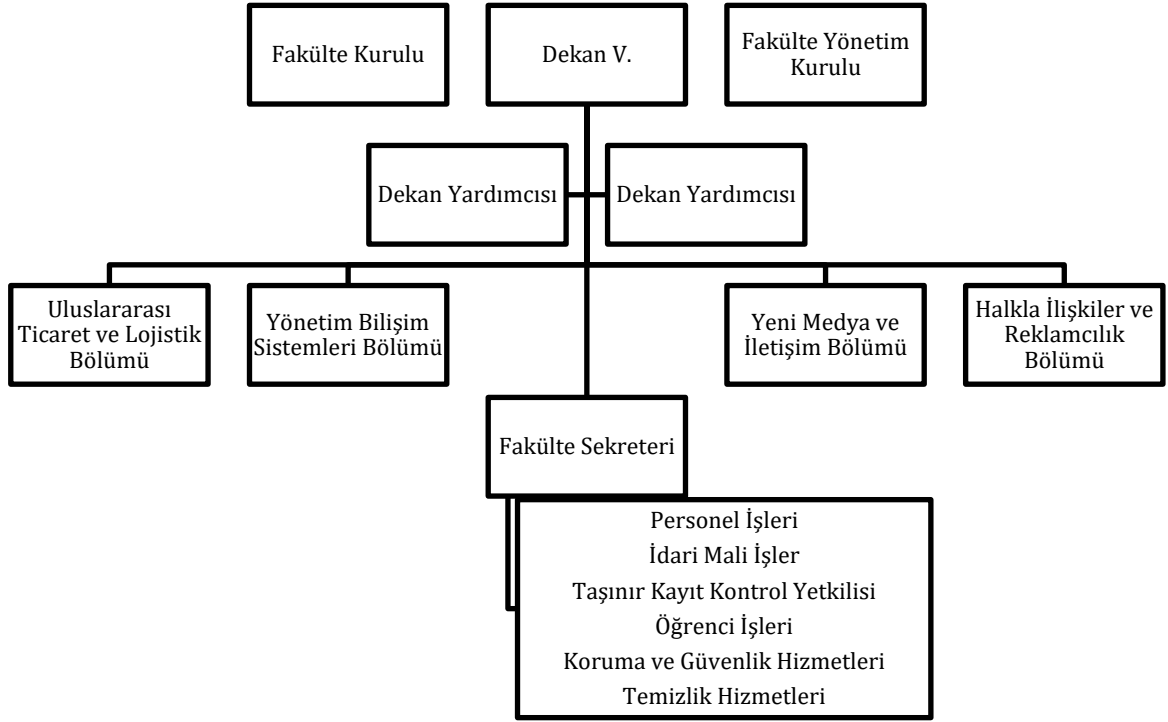
Organizasyon Şemaları

Üniversite Organizasyon Şeması (Zorunlu)



Fakülte Organizasyon Şeması (Zorunlu)





Yönetmelikler/Yönergeler (Opsiyonel)

- [Akademik Atama Yükseltme Yönetmeliği/Yönergesi](#)
- [Akademik Danışmanlık Yönetmeliği/Yönergesi](#)
- [Akademik Teşvik Yönetmeliği](#)
- [Bilgi Güvenliği Yönergesi](#)
- [Bilimsel Araştırma Projeleri Yönetmeliği/Yönergesi](#)
- [Çift Anadal Programı Yönetmeliği/Yönergesi](#)
- [Diploma Yönergesi](#)
- [Disiplin Yönetmeliği](#)
- [Engelli Öğrenci Birimi Yönergesi](#)
- [Eğitim-Öğretim Komisyonu Yönergesi](#)
- [Erasmus ve Diğer Değişim Programları Yönetmeliği/Yönergesi](#)
- [Hazırlık Okulu, Hazırlık Ünitesi Görev ve Çalışma Esasları Yönetmeliği/Yönergesi](#)
- [Kalite Güvencesi Yönergesi](#)
- [Kariyer Geliştirme Uygulama ve Araştırma Merkezi Yönergesi](#)
- [Kısmi Zamanlı Öğrenci Çalıştırma Yönergesi](#)
- [Kişisel Verilerin Korunması ve İşlenmesi Politikası](#)
- [Kütüphane Yönergesi](#)
- [Lisans Eğitim-Öğretim ve Sınav Yönetmeliği/Yönergesi](#)
- [Lisans Programları Arasında Geçiş, Çift Dal, Yan Dal ile Kurumlar Arası Kredi Transferi Yapılması Esaslarına İlişkin Yönetmelik](#)
- [Lisans Programlarına Yurtdışından Öğrenci Kabul Yönergesi](#)

- [Öğrenci Disiplin Yönetmeliği/Yönergesi](#)
- [Öğrenci Konseyi Yönergesi](#)
- [Öğrenci Toplulukları Yönergesi](#)
- [Öğretim Elemanlarının Ders Yükleri ve Ek Ders Ücreti Kılavuzu](#)
- [Öğretim Üyesi Dışındaki Öğretim Elamanı Kadrolarına Yapılacak Atamalar Hakkında](#)

Yönetmelik/Yönerge

- [Özel Öğrenci Yönergesi](#)
- [Sınav Usul ve Uygulamaları Yönergesi](#)
- [Uygulamalı Eğitimler Yönergesi](#)
- [Uzaktan Eğitim Uygulama ve Araştırma Merkezi Yönetmeliği](#)
- [Yabancı Dil Eğitim Öğretim Sınav Yönetmeliği](#)
- [Yandal Programı Yönergesi](#)
- [Yatay Geçiş Yönetmeliği](#)
- [Yaz Öğretim Yönetmeliği/Yönergesi](#)

Ders İzleneleri (Zorunlu)

- [5 adet Temel Alan Ders İzlenesi](#)
- [5 adet Uzmanlık Alanı Ders İzlenesi](#)
- [5 adet Yetkinlik Tamamlayıcı Ders \(Seçmeli ve Zorunlu\) İzlenesi](#)
- [5 adet Programa Özgü Dersler İzleneleri](#)

Diğer Belgeler

- [Transkriptler \(Zorunlu\)](#)
 - [5 adet 1. Sınıf Öğrencisi Transkripti](#)
 - [5 adet 2. Sınıf Öğrencisi Transkripti](#)
 - [5 adet 3. Sınıf Öğrencisi Transkripti](#)
 - [5 adet 4. Sınıf Öğrencisi Transkripti](#)
 - [5 adet En son sene Mezun Öğrencisi Transkripti](#)

Fakültede/Bölümde Kullanılan Yazılımlar Hakkında Detay Bilgi (Opsiyonel)

[OBS](#): Öğrenci Bilgi Yönetim Sistemi

[EBYS](#): Elektronik Belge Yönetim Sistemi

[LMS](#): Learning Management System

[BANÜ Destek Sistemi](#)

Mail Service/Gmail

Diğer

Öğrenci Kulüpleri

[Öğrenci Kulüpleri/Toplulukları ve Kayıtlı Öğrenci Sayıları Listesi \(Opsiyonel\)](#)

Lisans Programı Öğretim Kadrosu Öğrenci Görüşme Saatleri

[Lisans Programı Öğretim Kadrosu Akademik Danışmanlık Saatleri Örnek Çizelgeleri \(Opsiyonel\)](#)

Fakülte Ders Programları

[Haftalık Ders Programı \(Zorunlu\)](#)

EKLER

Ek 1.1.1

https://webyonetim.bandirma.edu.tr/Content/Web/Yuklemeler/DosyaYoneticisi/412/files/30_10_2020_Yonetmelik.pdf

Ek 1.1.2

<https://ubf.bandirma.edu.tr/tr/utl/Sayfa/Goster/2023-Yili-Zorunlu-Staj->

Ek 1.1.3

<https://kalite.bandirma.edu.tr/tr/kalite/Duyuru/Goster/Memnuniyet-Anketleri->

Ek 1.2.1

<https://ubf.bandirma.edu.tr/tr/ubf/Duyuru/Goster/2023-2024-Egitim---Ogretim-Yili-Guz-Donemi-Yatay-Gecis-Ortalama-ve-Ek-Madde-1-Sonuclari-30526>

Ek 1.2.2

https://webyonetim.bandirma.edu.tr/Content/Web/Yuklemeler/DosyaYoneticisi/412/files/cift_anadal_yonerge_yeni.pdf

Ek 1.4.1

<https://ubf.bandirma.edu.tr/tr/utl/Duyuru/Goster/Istege-Bagli-Hazirlik-Sinifi-Seviye-Tespit-Sinavi-30873>

Ek 1.4.2

<https://ubf.bandirma.edu.tr/tr/utl/Duyuru/Goster/Muafiyet-Sinavlari-Hakkinda-30834>

Ek 1.4.3

<https://ubf.bandirma.edu.tr/tr/utl/Duyuru/Goster/2023-Yaz-Staji-Belgelerinin-Teslimi-30295>

Ek 1.4.4

<https://ubf.bandirma.edu.tr/tr/utl/Duyuru/Goster/2022-2023-Egitim-Ogretim-Yili-Bahar-Yariyili-Ara-Sinav-Tarihleri-29491>

Ek 1.4.5

<https://ubf.bandirma.edu.tr/tr/utl/Duyuru/Goster/Universitemiz-Senatosu-Tarafindan-2022-2023-Egitim-Ogretim-Yili-Bahar-Donemine-Iliskin-Alinan-Yeni-Kararlar-Hakkindaki-Onemli-Duyuru-28540>

Ek 1.4.6

<https://ubf.bandirma.edu.tr/tr/utl/Haber/Goster/Uluslararası-Ticaret-ve-Lojistik-Bolumu-Oryantasyon-Programi-gerceklesti-21572>

Ek 1.5.1

<https://ubf.bandirma.edu.tr/tr/utl/Haber/Goster/Mezunlarımız-birinci-siniflara-tecrubelerini-anlatti-22505>

Ek 1.5.2

<https://ubf.bandirma.edu.tr/tr/utl/Haber/Goster/Mezunlarımızı-Konuk-Ediyoruz-4291>

Ek 1.5.3

<https://sksdb.bandirma.edu.tr/tr/sksdb/h/Lojistik-Toplulugumuz-Sektor--Ogrenci-Bulusmalari-Etkinligi-Yapti-22418>

Ek 1.5.4

<https://ubf.bandirma.edu.tr/tr/utl/Haber/Goster/-Lojistik-Toplulugumuzca-Sektor--Ogrenci-Bulusmasi-Duzelendi-22544>

Ek 1.5.5

<https://ubf.bandirma.edu.tr/tr/utl/Haber/Goster/Sektor-Ogrenci-Bulusmalari-kapsaminda-Lojistik-Egitimleri-ve-Sektorun-Beklentileri-baslikli-soylesisi-ile-UND-Egitim-Merkezi-Muduru-Muammer-UNLU-bolumumuz-konugu-olmustur-16028>

Ek 1.5.6

<https://ubf.bandirma.edu.tr/tr/utl/Haber/Goster/Sektor-Ogrenci-Bulusmalari-kapsaminda-Lojistik-Egitimleri-ve-Sektorun-Beklentileri-baslikli-soylesiyi-gerceklestirmek-uzere-UND-Egitim-Merkezi-Muduru-Muammer-UNLU-Bolumumuz-ogrencileri-ile-bir-araya-geliyor-15975>

Ek 1.5.7

<https://ubf.bandirma.edu.tr/tr/utl/Haber/Goster/Bandirma-Gumruk-Muduru-Orhan-Mercanli-Dersimize-Konuk-Oldu--19520>

Ek 2.1.1

<https://drive.google.com/drive/u/3/folders/1YaKFeTzAx-83jmYYKVytMfqlYhQPf1AZ>

Ek 2.1.1.1

<https://obs.bandirma.edu.tr/oibs/bologna/index.aspx?lang=tr&curOp=showPac&curUnit=1&curSunit=5237>

Ek 2.1.3.1

https://drive.google.com/drive/u/3/folders/18-S81IWtVrc8UhtTievArpq_j-Rj26wa

Ek 2.1.4.1

<https://drive.google.com/drive/u/3/folders/1YaKFeTzAx-83jmYYKVytMfqlYhQPf1AZ>

Ek 2.1.4.2

<https://ubf.bandirma.edu.tr/tr/ubf/Haber/Goster/Fakultemiz-Birim-Danisma-Kurulu-2Toplantisi-Yapildi-22057>

Ek 2.1.4.3

<https://ubf.bandirma.edu.tr/tr/ubf/Haber/Goster/Fakultemiz-Danisma-Kurulu-Uyeleri-ile-Uluslararası-Ticaret-ve-Lojistik-Bolumu-Ogrenci-Bulusmasi-Etkinligi-19522>

Ek 2.1.4.4

<https://lojitiv.com/kizceler-ile-pazar-sohbetleri-10/>

Ek 2.1.4.5

<https://lojitiv.com/umursamazlik-5-0/>

Ek 2.1.4.6

https://support.google.com/drive/answer/6283888?visit_id=638555952342094087-1856013511&p=unsupported_browser&rd=1

Ek 2.1.5.1

https://drive.google.com/drive/u/3/folders/1llVDM_AsJrlHFxj50yMJh-zd3gl5Ak1d

Ek 2.2.1

<https://drive.google.com/drive/u/3/folders/1YaKFeTzAx-83jmYYKVytMfqlYhQPf1AZ>

Ek 2.2.2

<https://drive.google.com/drive/u/3/folders/17U7ZT0L1L9xQuAaUWZRZJuq782ApVHVY>

Ek 2.2.3

<https://drive.google.com/drive/u/0/folders/1UzF9n7RvFDX-p2IwJx6twPbHFi9JH6cl>

Ek 2.2.4

<https://webyonetim.bandirma.edu.tr/Content/Web/Yuklemeler/DosyaYoneticisi/412/files/UYGULAMALI%20E%C4%9E%C4%B0T%C4%B0MLER%20Y%C3%96NERGES%C4%B0.pdf>

Ek 2.2.5

<https://drive.google.com/drive/u/3/folders/1Et-G5KwPbXSa4PxOzIzVPdoGmDY0N-ZX>

Ek 3.3.1

<https://drive.google.com/drive/u/3/folders/1UzF9n7RvFDX-p2IwJx6twPbHFi9JH6cl>

Ek 4.2.1

<https://obs.bandirma.edu.tr/oibs/bologna/progCourses.aspx?lang=tr&curSunit=5237>

Ek 4.2.2

https://drive.google.com/drive/u/3/folders/1UhL52X6Qt5qLpcEYNaK5mMspIF_7mGt0

Ek 4.3.1

<https://drive.google.com/drive/u/3/folders/1YaKFeTzAx-83jmYYKVytMfqlYhQPf1AZ>

Ek 4.4.1

<https://webyonetim.bandirma.edu.tr/Content/Web/Yuklemeler/DosyaYoneticisi/412/files/UYGULAMALI%20E%C4%9E%C4%B0T%C4%B0MLER%20Y%C3%96NERGES%C4%B0.pdf>

Ek 5.3.1

<https://pdb.bandirma.edu.tr/tr/pdb/Sayfa/Goster/Yonergeler-60>

Ek.7.1.1

<https://akademiktesvik.bandirma.edu.tr/>

Ek.7.1.2

<https://pdb.bandirma.edu.tr/tr/pdb/s/Yonergeler-60>

Ek 8.1.1

<https://drive.google.com/drive/u/3/folders/1Sn5Tyr06TDtJMp7nQYEs3uFQ-2IoXe1>

Ek.10.2.1

<https://drive.google.com/drive/u/0/folders/1YaKFeTzAx-83jmYYKVytMfqlYhQPf1AZ>

Ek.11.1.1

<https://drive.google.com/drive/u/0/folders/1q3CEGho8ultmWkAob-65ptCdMroQC8jL>

Ek.11.1.2

<https://drive.google.com/drive/u/0/folders/1YaKFeTzAx-83jmYYKVytMfqlYhQPf1AZ>

Ek.11.1.3

<https://drive.google.com/drive/u/0/folders/106BgJfrwnUi4xylcw4fhYrXZETkcQ102>

Ek.11.1.4

<https://drive.google.com/drive/u/0/folders/1YaKFeTzAx-83jmYYKVytMfqlYhQPf1AZ>